

2024

RELATÓRIO E CONTAS CONSOLIDADO

NOESIS GLOBAL, S.G.P.S., S.A.



an Altia Company

Helping your business
grow faster

ÍNDICE

01. MENSAGEM DA ADMINISTRAÇÃO	4
02. A NOESIS	6
03. INDICADORES DE PERFORMANCE	8
04. ANÁLISE E PERSPETIVAS DE MERCADO	10
05. GRANDES TENDÊNCIAS DE MERCADO	12
06. ADN NOESIS	14
07. CRIAÇÃO DE VALOR SUSTENTÁVEL E TRANSVERSAL	18
08. CENTRO DE EXCELÊNCIA: ABORDAGEM REAL-SHORE	19
09. PARCERIAS ESTRATÉGICAS PARA ACELERAR O SUCESSO	20
10. FATORES DIFERENCIADORES	22
11. CAPITAL HUMANO	24
12. VISÃO DE SUSTENTABILIDADE	26
13. CONTEXTO MACROECONÓMICO	32
14. FACTOS MAIS RELEVANTES DE 2024	34
15. ANÁLISE DE RISCO	36
16. O GRUPO NOESIS	40
17. COMPOSIÇÃO DA SOCIEDADE	42
18. APLICAÇÃO DE RESULTADOS	44
19. DEMONSTRAÇÕES FINANCEIRAS CONSOLIDADAS	46
20. ANEXO ÀS DEMONSTRAÇÕES FINANCEIRAS CONSOLIDADAS	51
21. CERTIFICAÇÃO LEGAL DE CONTAS	79

01

A MENSAGEM DA ADMINISTRAÇÃO



2024: ALICERCES PARA O FUTURO

Em 2024 iniciou-se **um novo ciclo**, um novo mandato da Administração, suportado no **plano estratégico 2024-2027** aprovado pelo Conselho de Administração do Grupo Altia, no 3º trimestre de 2023.

Um novo ciclo com **objetivos ambiciosos de crescimento, de internacionalização e de consolidação da Noesis**. Nestes 4 anos, pretende-se atingir um **crescimento superior a 50%** face a 2023, e, no final deste ciclo, em 2027, que o **volume de negócios internacional represente 40%** do volume total do Grupo. Também ao nível dos resultados, o objetivo é ambicioso e pretende-se, em 2027, que o **EBIDTA consolidado da Noesis supere os 11%**.

Relativamente à performance da Noesis em 2024, os **resultados atingidos cumpriram os objetivos** delineados na estratégia 24-27. Destaque para o **volume de negócios de 75.500M EUR**, o maior da história do Grupo, e o crescimento de cerca de **12% YoY**, mantendo a tradição de “crescimento a 2 dígitos” dos últimos anos.

Em paralelo com o crescimento apresentado, 2024 foi também um **ano de forte investimento**, sobretudo no plano internacional. Este, que teve como consequência direta um ligeiro decréscimo do nosso EBITDA, face a 2023, foi planeado e estruturado de forma a permitir reforçar a nossa operação internacional e lançar os alicerces para o futuro. A **operação internacional assume-se como um vetor essencial para o cumprimento dos ambiciosos objetivos de 2027**. Assim, em 2024, destacam-se a abertura do nosso primeiro **Centro de Competências (CoE) fora de Portugal, em Dundalk, na Irlanda**; o início da operação no **Dubai, Emirados Árabes Unidos**, o nosso 7º mercado, com o estabelecimento de uma subsidiária, escritórios e equipa local; e o **reforço das nossas equipas locais nos Países Baixos, Irlanda, Estados Unidos e Brasil**, com a contratação de novos colaboradores, que assumiram responsabilidades comerciais e de desenvolvimento de negócio.

No que toca a **Portugal**, o nosso principal mercado e a **nossa maior operação, mantivemos, em 2024, um ritmo de crescimento forte e em linha com os anos anteriores**, com especial destaque para contínua capacidade de conquista de novos e relevantes clientes, ano após ano. A **Noesis é cada vez mais um player consolidado e de referência em Portugal**, merecendo a confiança da maioria das maiores empresas a operar no mercado em Portugal, nos diferentes sectores de atividade.

Em 2024, prosseguimos o caminho trilhado de reconhecimento e investimento no nosso talento. O Capital Humano continua a ser um dos nossos pilares estratégicos e uma aposta da Noesis. Tal aposta está expressa no crescimento de **cerca de 100 colaboradores** face ao *headcount* registado em finais de 2023, no nosso reconhecimento, uma vez mais, da Noesis como um **Best Workplace em Portugal, e também na Europa**, e, finalmente, pelo aumento de cerca de 13% dos gastos com pessoal face ao ano anterior, sinal evidente do investimento nas nossas pessoas e na retenção do nosso melhor talento.

Assim, terminamos 2024 com **confiança, otimismo, e muita ambição** para 2025, um ano chave para capitalizar o investimento realizado e alavancar a organização com vista ao objetivo de 2027.

Alexandre Rosa | CEO

02

A NOESIS



CONHECIMENTO. INOVAÇÃO. SUSTENTABILIDADE

Somos uma consultora internacional de inovação tecnológica com uma equipa altamente qualificada que oferece soluções para apoiar os negócios das empresas e a transformação digital.

A NOSSA VISÃO, MISSÃO E VALORES



VISÃO

Ser uma referência de excelência e inovação no setor das tecnologias através do desenvolvimento de soluções diferenciadoras, que impulsionem o crescimento sustentável dos nossos clientes, parceiros e sociedade.



MISSÃO

Desenhar, desenvolver, implementar e testar soluções tecnológicas inovadoras que potenciem o desenvolvimento dos nossos clientes e sociedade. Acreditamos que o nosso sucesso resulta do bem-estar dos nossos talentos e, por isso, temos também como filosofia construir um ambiente de confiança onde se sintam realizados, integrados e ativos na cultura Noesis.



VALORES

Transparência

Promovemos uma cultura de transparência, onde as decisões são tomadas com base em critérios objetivos, onde a competência e o desempenho dos nossos talentos são as principais linhas orientadoras. Valorizamos a comunicação assertiva e motivamos cada colaborador a partilhar a sua visão.

Inovação

Tanto através do nosso know-how, como através de parcerias, estamos alinhados com as ofertas mais inovadoras do mercado. Estimulamos o espírito criativo dos nossos talentos, acolhendo as suas ideias e trabalhando para torná-las exequíveis e com capacidade para fazer a diferença na sociedade.

Responsabilidade

Na Noesis, temos uma atuação responsável na comunidade onde nos inserimos. Promovemos ações que visam a proteção ambiental, e desenvolvemos parcerias com instituições de solidariedade social, encorajando os nossos talentos a participar nestas iniciativas.

Diversidade & Inclusão

Acreditamos que a promoção da diversidade e inclusão é benéfica para todos: os nossos talentos, a nossa cultura de inovação, os nossos clientes e os nossos parceiros. Encorajamos os nossos talentos a celebrar a sua singularidade.

Pessoas

Promovemos a evolução das nossas pessoas, estimulando a partilha de conhecimento nas equipas. Estamos alinhados com as expectativas de desenvolvimento dos nossos talentos, investindo em formação e certificações. Fomentamos o equilíbrio entre a vida pessoal e profissional.

03

INDICADORES DE PERFORMANCE



RESULTADOS CONSOLIDADOS 2024

Crescimento sustentável a longo prazo

	2024	2023	
Volume de Negócios	75,5 Mn€	67,6 Mn€	▲ + 11,7% vs 2023 Aumento de 7,9 Mn€
Volume Negócios Internacional	26,4 Mn€	24,7 Mn€	▲ + 6,9% vs 2023 Aumento de 1,7 Mn€
EBITDA	5,8 Mn€	6,3 Mn€	▼ - 6,7% vs 2023 Redução de 0,5 Mn€
Resultado Líquido	3,4 Mn€	4,2 Mn€	▼ - 17,9% vs 2023 Redução de 0,8 Mn€
Gastos com pessoal	47,5 Mn€	41,9 Mn€	▲ + 13,3% vs 2023 Aumento de 5,6 Mn€ Principal rubrica da conta de resultados
Autonomia Financeira	19,8 %	16,5 %	▲ + 3,3% vs 2023
Dívida Líquida/EBITDA	-1,1	-0,6	▲ + 66% vs 2023 Indicador ser <0 é positivo, significa que a empresa apresenta um valor em Disponibilidade superior à Dívida
N.º Pessoas	1.252	1.156	▲ + 96 colaboradores durante 2024

04

ANÁLISES E PERSPETIVAS DE MERCADO



O ANO DE 2024 TROUXE CONSIGO INÚMEROS DESAFIOS, MAS TAMBÉM OPORTUNIDADES, RELACIONADOS, SOBRETUDO, COM QUESTÕES GEOPOLÍTICAS.

A incerteza provocada pelos conflitos na Europa Oriental e no Médio Oriente leva ao aumento da instabilidade no setor empresarial, pressionando as grandes organizações a repensarem as suas estratégias de inovação, crescimento e sustentabilidade.

Apesar do aumento das ameaças cibernéticas, o setor tecnológico tem sido um dos mais resilientes com as empresas a reforçarem os sistemas de cibersegurança, aperfeiçoando as suas infraestruturas digitais, e a investirem, cada vez mais, em Inteligência Artificial (IA) e Automação, garantindo a continuidade operacional. A crescente necessidade de segurança, impulsionada pela preocupação com a conformidade regulamentar, levou a um crescimento significativo no mercado destas soluções, que ultrapassou, aproximadamente, o 15% em 2024. Este contexto favorece e abre novas oportunidades às empresas tecnológicas.

Em 2023, o mercado das Tecnologias de Informação e Comunicação fez os seus principais investimentos em tecnologias de 3.ª plataforma, ou seja, Cloud Computing, Big Data, Cibersegurança e Inteligência Artificial. Além disso, os gastos em sistemas de Data Center representaram 10% face aos 4% registados em 2023, um aumento significativo de acordo com a Gartner.

O mesmo aconteceu este ano. 2023 foi o ano de explosão da Inteligência Artificial, e 2024 foi o ano em que este conceito ganhou uma nova dimensão, com o surgimento de novas funcionalidades e o avanço de outras tecnologias capazes de resolver diversos desafios. À semelhança do ano anterior, a Inteligência Artificial Generativa (GenAI) evoluiu, democratizou-se e manteve-se no centro do debate. Segundo Gabriel Coimbra, da IDC Portugal, a “GenAI é um dos principais aceleradores do mercado”, estimando-se que as empresas tecnológicas portuguesas tenham investido cerca de 79,8 milhões de euros nesta tecnologia, o que representa um crescimento de 33,4% em comparação com 2023.

A nível global, e com base em previsões da agência Gartner, os investimentos mundiais em IT – com especial destaque para a permanência da GenAI no topo das preferências – cresceram 8% em 2024, totalizando 5,06 biliões de dólares. Falando do mercado nacional, as empresas portuguesas – sejam elas micro, pequenas, médias ou grandes –, desejam alcançar um maior nível de maturidade e de robustez ao investirem, ainda mais, em IA com o principal objetivo de aumentar a produtividade e, por consequência, a sua competitividade.

É plausível definirmos o ano de 2023 como a nova era dos negócios digitais. E 2024 foi, nada mais, nada menos, do que a (r)evolução alucinante dessa mesma era. Seguindo o raciocínio de Rick Villars, Group Vice President, Worldwide Research na IDC, 2024 alavancou esta mudança, “prometendo uma cornucópia de novos e inovadores serviços e produtos aumentados por inteligência artificial”. E cumpriu – a tecnologia melhorou as soluções existentes, criando algo mais inovador para um mundo cada vez mais digital e interligado.

Assim, em 2024, a adaptação e transformação digital desempenharam um papel central, possibilitando novas formas de interação entre empresas e consumidores. No entanto, à medida que a tecnologia avança a um ritmo sem precedentes, novos desafios vão surgindo: regulamentação exigente do uso da Inteligência Artificial, escassez de talentos qualificados e ainda a dependência da infraestrutura digital global. Na verdade, o grande problema é conseguir acompanhar a evolução tecnológica e estabelecer um equilíbrio brilhante entre inovação, ética e resiliência.

05

GRANDES TENDÊNCIAS DE MERCADO



ESPERA-SE QUE 2025 SEJA O ANO EM QUE SE REGISTE UMA MAIOR TAXA DE CRESCIMENTO NOS INVESTIMENTOS EM TECNOLOGIAS DE INFORMAÇÃO, DESDE O PERÍODO PÓS-PANDEMIA EM 2021.

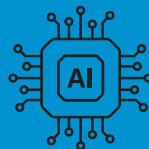
De acordo com a IDC, o mercado tecnológico digital irá continuar a demonstrar resiliência em 2025. É esperado um crescimento de 8,8% face a 2024. Contudo, existem múltiplos fatores a ter em conta para que as empresas continuem a demonstrar progresso – ao longo do próximo ano, a cibersegurança e a conformidade regulatória vão estar na ordem do dia com a implementação da diretiva NIS2 da União Europeia, que obrigará as organizações a adotarem uma abordagem coordenada e robusta à cibersegurança.

Estas são algumas tendências tecnológicas estratégicas para o ano o próximo ano identificadas pela Gartner:



MELHORIA NEUROLÓGICA

Tecnologias cérebro-máquina que ampliam capacidades cognitivas, previstas para 30% dos trabalhadores do conhecimento até 2030.



INTELIGÊNCIA ARTIFICIAL AUTÓNOMA

Com um funcionamento bastante semelhante aos AI-agentes, estes sistemas de IA irão planear e tomar decisões de forma autónoma, sem a necessidade de intervenção humana, aumentando a produtividade empresarial.



CRIPTOGRAFIA PÓS-QUÂNTICA

Até 2029, irão surgir soluções para proteger dados contra riscos do uso de computação quântica, com previsão de insegurança generalizada de criptografia convencional.



SEGURANÇA CONTRA A DESINFORMAÇÃO

Até 2029, irão surgir soluções para proteger dados contra riscos do uso de computação quântica, com previsão de insegurança generalizada de criptografia convencional.



COMPUTAÇÃO ENERGETICAMENTE EFICIENTE

Com uma abordagem tecnológica que prioriza a sustentabilidade e a eficiência energética, através de hardwares sustentáveis e softwares otimizados, a computação energeticamente eficiente promete reduzir os custos operacionais e a pegada de carbono até ao final desta década.



COMPUTAÇÃO ESPACIAL

Tecnologias de Realidade Aumentada (AR) e Realidade Virtual (VR) que permitam a conexão entre experiências físicas e digitais. Prevê-se um investimento de 1,7 biliões de dólares até 2033.

06

ADN NOESIS



#1 QA Serviços de QM em Portugal

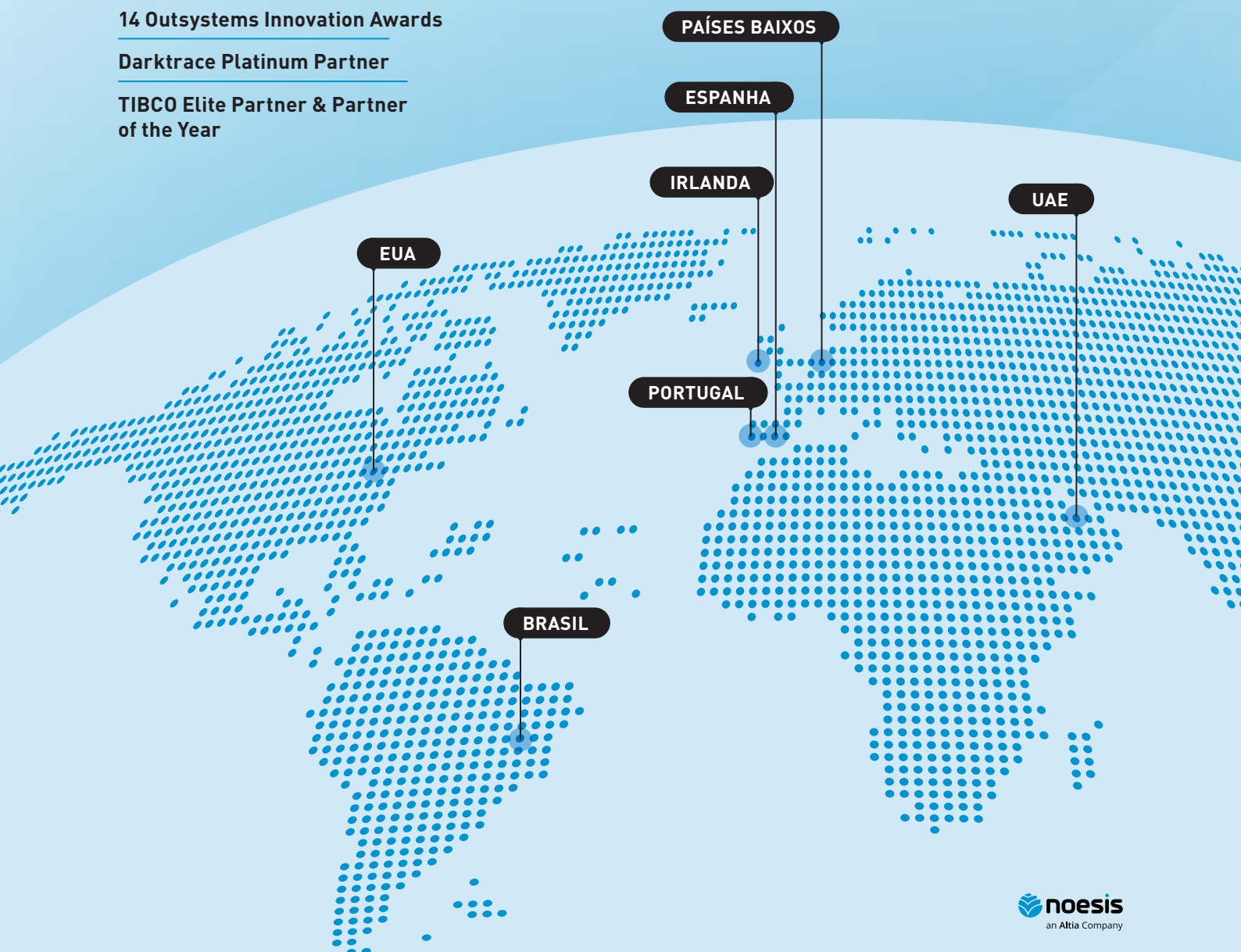
Microsoft Gold Partner

5 Sitecore Experience Awards

14 Outsystems Innovation Awards

Darktrace Platinum Partner

TIBCO Elite Partner & Partner
of the Year



TECNOLOGIAS E INOVAÇÃO PARA A TRANSFORMAÇÃO DE NEGÓCIO



10,6%

CAGR 2019/2024



12

ESCRITÓRIOS



+1300

CONSULTORES



30+

ANOS DE
EXPERIÊNCIA



TOP 10

SERVIÇOS GERIDOS POR
EMPRESAS TECNOLÓGICAS



30+

PARCEIROS
ESTRATÉGICOS

INTEGRAÇÃO NA ALTIA PARA UMA EQUIPA MAIS FORTE

Em 2020, a **Noesis integrou o grupo Altia**, consultora IT Espanhola cotada em bolsa.

Juntos, somos uma empresa mais robusta, com a ambição de desenvolver projetos globais, de transformação digital.



altia

BME Growth

A Altia voltou a integrar o IBX BME Growth 15, o índice das empresas com maior volume de contratação do renovado BME Growth.



3.500+
COLABORADORES



9
PAÍSES



256Mn€
VOLUME DE
NEGÓCIOS ALTIA



900+
CLIENTES



25+
ESCRITÓRIOS



4
DATA CENTERS

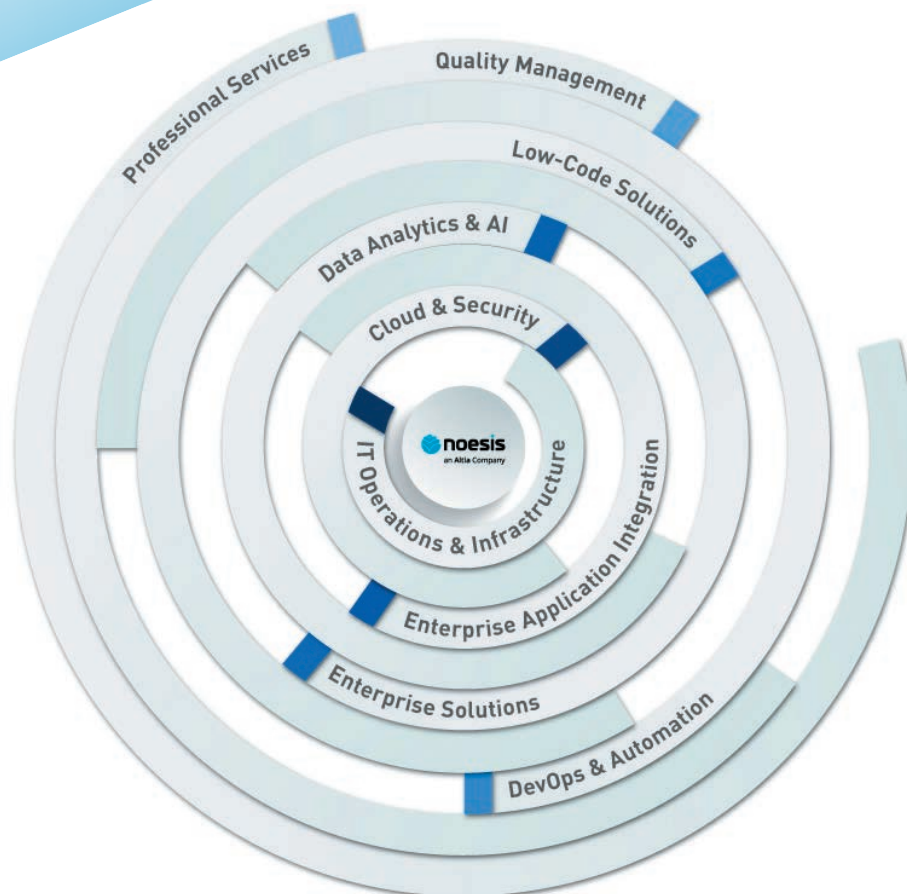


07

CRIAÇÃO DE VALOR SUSTENTÁVEL E TRANSVERSAL

A Noesis é **uma consultora tecnológica internacional** que oferece serviços e soluções para apoiar os seus clientes na **transformação digital**.

De modo a obter valor sustentável e transversal a todos os setores, a Noesis foca-se em **infraestrutura, software, qualidade e pessoas**.



08

CENTRO DE EXCELÊNCIA: ABORDAGEM REAL-SHORE

O **Centro de Excelência** Noesis permite a entrega consistente **onsite, onshore, nearshore** e **offshore**, tirando partido de todas as competências das equipas de uma forma **orientada para o serviço**.

Esta abordagem eleva as **boas práticas** e otimiza os skillsets para todo o tipo de clientes no **mercado global**.



09

PARCERIAS ESTRATÉGICAS PARA ACELERAR O SUCESSO



A PARTILHA DE VISÃO ESTRATÉGICA E A RELAÇÃO PRÓXIMA COM **MAIS DE 30 PARCEIROS** DE REFERÊNCIA PERMITEM À NOESIS CHEGAR MAIS LONGE COM OS SEUS CLIENTES.



10

FATORES DIFERENCIADORES



FOCADOS NOS CLIENTES DOS VÁRIOS MERCADOS ONDE OPERAMOS, POTENCIAMOS A INOVAÇÃO E TRANSFORMAÇÃO DIGITAL COM A OFERTA DE SOLUÇÕES *BEST-OF-BREED*, CONTANDO COM O APOIO DE DIVERSOS PARCEIROS ALTAMENTE RECONHECIDOS NO MERCADO.

Movidos pela audácia, inovação, pessoas e sustentabilidade contamos com mais de 1.300 talentos, em equipes especializadas, capazes de desenvolver soluções próprias em áreas tão diversas das tecnologias de informação como *IT Operations & Infrastructure, Enterprise Application Integration, Cloud & Security, Data Analytics & AI, Low-Code Solutions, Enterprise Solutions, Quality Management DevOps & Automation e Professional Services*.

A nossa rede de parceiros tecnológicos e estratégicos, que abrange cada uma destas áreas de atuação, constitui um dos pilares de sucesso para o desenvolvimento de soluções tecnológicas inovadoras.

Esta estratégia *anti-commodity* é alcançada através de uma gestão centralizada, garantindo uma harmonia na sua operacionalização.

As diferentes áreas de negócio e o sucesso do modelo de *hybrid nearshore*, têm registado um crescimento sólido que tem vindo a suportar a nossa estratégia internacional.

Apoiados num plano de crescimento estratégico a longo prazo, focamo-nos nos clientes de base instalada com a consolidação e estabilização nos vários mercados onde operamos. Neste ponto, prevemos atingir um crescimento sustentável e um foco de atividade para projetos de serviços e consultoria.

Primamos por assegurar que estamos preparados para ajudar os nossos clientes na evolução do mercado, tanto a nível técnico como operacional, através do desenvolvimento de soluções diferenciadoras, que impulsionem o crescimento sustentável dos nossos clientes, parceiros e sociedade. Nesse sentido, estabelecemos novas parcerias, apostamos na construção de equipes especializadas, acompanhamos as tendências dos modelos das organizações e dos parceiros. A nossa rapidez de adaptação é um claro ponto de distanciamento da concorrência, que nos torna numa referência de excelência e inovação no setor das tecnologias.

11

CAPITAL HUMANO



Acreditamos que o nosso sucesso é o sucesso de cada um dos nossos talentos e, por isso, colocamos as **peçoas no centro da organização**. As pessoas são um dos 3 pilares estratégicos e fazem também parte dos nossos valores, a par da Transparência, Inovação, Responsabilidade, Diversidade e Inclusão.

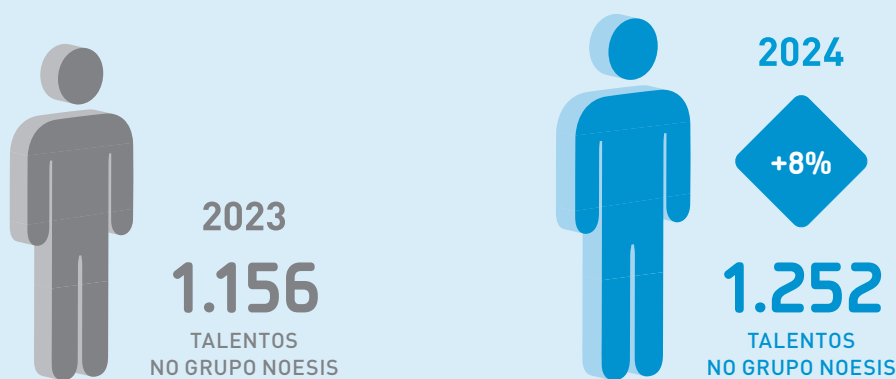
Trabalhamos diariamente com um único objetivo: construir um ambiente de alta confiança, onde todos conhecem o propósito e a estratégia da organização e, ao mesmo tempo, se sentem empoderados. A voz das nossas pessoas é ouvida e tida em consideração nos processos de decisão. A Noesis acredita que esta visão promove um ambiente de trabalho, onde as pessoas se sentem seguras, realizadas e motivadas, quer estejam nos nossos escritórios ou a trabalhar de forma remota.

Desde sempre, a Noesis tem vindo a trabalhar para construir um **ambiente mais equitativo e inclusivo** para que todos os colaboradores se sintam integrados, independentemente da antiguidade, cargo, formação académica, condição socioeconómica, género, idade, deficiência, nacionalidade ou etnia.

É **valorizada uma força de trabalho diversificada** porque é benéfico para todos. Quanto mais apoiarmos diferentes perspetivas, maior probabilidade de encontrar **soluções disruptivas com impacto no negócio e de sermos inspirados a melhorar**.

A estratégia da Noesis inclui:

- Recrutamento e seleção de talentos
- Processos de avaliação efetivos
- Formação contínua *on & off the job*
- Desenvolvimento pessoal e profissional
- Cultura de reconhecimento e motivação contínuas
- Criação de um forte Employer Value Proposition
- Aposta em **iniciativas de Employer Branding**, que abarquem toda a jornada do candidato e colaborador. **Em 2024, foram mais de 460 iniciativas, um aumento de 14% face ao ano anterior.**



No final de 2024, a Noesis Portugal contava com **1.252 talentos**, o que representa um **aumento de 8%** face ao ano anterior.

Em 2025, o Grupo Noesis prevê aumentar a sua equipa de forma a responder aos desafios de uma economia cada vez mais exigente e competitiva.

12

VISÃO DE SUSTENTABILIDADE



Na Noesis, todas as decisões são tomadas com o compromisso de garantir a sustentabilidade a longo prazo da organização, o bem-estar das nossas pessoas e o bem comum dos nossos clientes, parceiros e das comunidades com as quais interagimos. Um dos nossos valores fundamentais é a Responsabilidade, que nos inspira a agir com compromisso e impacto positivo na nossa comunidade.

Acreditamos que o nosso papel vai para além do local de trabalho e estamos empenhados em promover a responsabilidade social, económica e ambiental. A nossa abordagem está alinhada com a Agenda 2030 das Nações Unidas para o Desenvolvimento Sustentável, um esforço global impulsionado por governos e cidadãos em todo o mundo para criar um novo modelo que erradique a pobreza, promova a prosperidade, assegure o bem-estar, proteja o ambiente e combata as alterações climáticas.

Os Objetivos de Desenvolvimento Sustentável (ODS) nos quais a Noesis foca a sua atuação incluem:

SAÚDE E BEM-ESTAR

A Noesis disponibiliza seguro de saúde a todos os colaboradores, que têm também acesso a consultas de **Medicina Curativa** todas as semanas, com um médico à disposição numa consulta de medicina geral.

Nos escritórios de Lisboa, os colaboradores podem usufruir de **Office Massages**, participando nos nossos *giveaways*. Na linha de um estilo de vida alimentar mais saudável, é disponibilizada fruta nos escritórios de Lisboa e Coimbra, e, em breve, também nos restantes escritórios.

Acreditamos que promover um equilíbrio entre vida profissional e pessoal é essencial, proporcionando oportunidades para atividade física e convívio social. Regularmente, a organização **apoia a participação dos seus colaboradores em eventos desportivos como corridas, torneios de padel e futsal** como forma de fomentar o desporto e contribuir para uma melhor qualidade de vida.

Em 2024, apoiámos a luta contra o cancro da mama incentivando os nossos colaboradores e colaboradoras a manterem-se ativos. No dia 21 de abril, oferecemos 20 bilhetes para a Corrida Sempre Mulher, uma corrida/caminhada de 5 km em apoio à sensibilização para o cancro da mama.

Além disso, oferecemos inscrições para a Corrida de São Silvestre em Lisboa e para a corrida New Year Race, em Matosinhos. Apoiámos também um dos nossos colaboradores na sua participação numa prova de triatlo.

Como parte do nosso compromisso com a sustentabilidade e o desporto, organizamos os **#teamnoesis days** ao longo do ano, que incluem atividades focadas na conservação da natureza, e desporto, como padel e surf.

Participamos regularmente no **torneio Play for Wishes: Football & Padel Tournament**, organizado pela Fundação Make-a-Wish, angariando fundos para realizar os sonhos de crianças com doenças graves. Apoiamos ainda campanhas ambientais, como a recolha de pilhas e resíduos eletrónicos para a Associação de Gestão de Resíduos — Electrão, contribuindo para a aquisição de equipamentos médicos para o IPO de Lisboa.

Em 2023, a Noesis estabeleceu uma parceria com a UPNDO, uma empresa dedicada a promover hábitos saudáveis dentro das organizações. Juntos, desenvolvemos várias iniciativas que incentivam os colaboradores e colaboradoras a unir-se por causas maiores, promovendo a responsabilidade social e fortalecendo as ligações entre os diversos talentos da empresa. Em 2024, realizámos quatro campanhas e apoiámos sete ONGs: **Inclusão Digital** (Inspiring Girls Portugal), **Natureza e Sustentabilidade** (Liga para a Proteção da Natureza e Ocean Alive), **Saúde Mental** (AlertaMente: Associação Nacional para a Saúde Mental e Associação Mais Proximidade) e **Saúde e Bem-Estar** (Sociedade Portuguesa de Medicina do Estilo de Vida e Liga Portuguesa Contra o Cancro). Os colaboradores e colaboradoras foram ainda convidados a participar no **Walkathon Challenge**, onde tinham o desafio de percorrer **42 km – a distância equivalente a uma maratona – em apenas 14 dias**.

Como parte do nosso compromisso com o bem-estar no local de trabalho, a Noesis estabeleceu uma parceria com a GIRA para realizar uma **sessão de sensibilização sobre saúde mental no trabalho**. Ao promover discussões abertas e fornecer aos colaboradores estratégias práticas, esta iniciativa reforçou a importância do bem-estar mental como um pilar de um ambiente de trabalho saudável e produtivo.

No âmbito da Noesis Academy, investimos continuamente no desenvolvimento dos nossos talentos através de programas de formação em tecnologia, gestão e soft skills. Recentemente, focámo-nos em dois

tópicos essenciais: Saúde Emocional no Local de Trabalho e O Poder da Respiração para o Bem-estar, com o apoio da bZen. A sessão sobre Saúde Emocional forneceu insights sobre como equilibrar a saúde física, mental e emocional, ajudando os participantes a desenvolver estratégias para gerir o stress, fortalecer a resiliência emocional e cultivar uma mentalidade mais saudável. Na sessão sobre O Poder da Respiração, os participantes aprenderam técnicas de respiração para gerir o stress, melhorar o foco e promover o bem-estar geral. A respiração consciente mostrou-se útil para regular as emoções, aumentar os níveis de energia e melhorar a clareza mental, promovendo uma mentalidade mais equilibrada e resiliente.

EDUCAÇÃO DE QUALIDADE

A Noesis aposta numa cultura orientada para as pessoas, promovendo a proximidade, e fomentando o conhecimento e o desenvolvimento das suas competências únicas. Conta com uma estrutura de formação eficiente, conjugando a aprendizagem *on-the-job* e academias internas de formação, as **Noesis Academy**, em que o conhecimento é partilhado entre talentos, com meios online e desenvolvimento autónomo.

Em 2024, foram realizadas 12 sessões Noesis Academy, no total de 30 horas de formação:

- Playwright.js: automação de testes
- Introdução ao Docker
- Acessibilidade digital
- PL/SQL - nível inicial-intermédio
- Gestão consciente do tempo e produtividade
- Segurança de Informação
- PL/SQL - nível avançado
- OutSystems ODC para não OutSystems Developers
- Figma
- Como a IA pode ser útil na automação de testes
- Saúde Emocional
- O Poder da Respiração

Em 2022, o Grupo iniciou o investimento na **Udemy** e, em 2024, deu continuidade à aposta nesta plataforma. Um investimento que vem reforçar a formação dos novos talentos, não só nas *hard skills* mas também nas suas *soft skills*.

Em conjunto com o Grupo Altia, regularmente há uma sessão **Digital Talk**, em que é apresentado um projeto desenvolvido numa das empresas do grupo, sempre com uma adesão superior a 100 colaboradores para que tenham conhecimento sobre o projeto e aprendam sobre as tecnologias e metodologias utilizadas.

Externamente, a Noesis promove a literacia digital na sua envolvente com **doações de equipamento informático** e mochilas a várias ONG.

Regularmente, a Noesis apoia diversas **iniciativas académicas** como os *Talent Bootcamps*; o *TecStorm*, no Instituto Superior Técnico; entre outras iniciativas organizadas na Universidade de Trás-os-Montes e Alto Douro, Universidade de Coimbra, Instituto Superior de Engenharia de Lisboa, Instituto Superior de Engenharia de Coimbra, e Universidade da Beira Interior. Os nossos colaboradores apresentam *workshops* em variadas tecnologias, palestras, master classes e mentoria em hackathons, que fomentam a criação de soluções com impacto social. São também organizados *Open Days*, onde os estudantes universitários e recém-licenciados têm a oportunidade de conhecer o dia a dia dos profissionais da organização.

A organização acredita que é através de um contacto mais próximo com a comunidade académica que consegue ter um impacto mais positivo no mundo.

No âmbito do protocolo assinado em 2023 com a Região Sul da **Ordem dos Engenheiros (OERS)**, renovámos o nosso compromisso de apoiar jovens engenheiros na sua transição para o mercado de trabalho através do **patrocínio do Prémio Excelência Académica em Engenharia Informática**.

Esta iniciativa pretende destacar a dedicação e o esforço dos estudantes finalistas de Engenharia Informática do ano letivo **2023/2024**, reconhecendo o seu mérito num setor cada vez mais competitivo. Os **Prémios Excelência Académica 2024** incluem **12 distinções**, correspondentes a **12 especializações**, cada uma no valor de **1.500€**, além de oportunidades de estágio em empresas de referência no setor.

IGUALDADE DE GÉNERO

A Noesis participa em iniciativas que contribuem para a maior diversidade de género em cursos STEM – Science, Technology, Engineering, and Mathematics, com a participação das colaboradoras que partilham o seu conhecimento e experiência com as estudantes.

Em 2022, aderiu ao **Programa Engenheiras por um Dia**, que promove, junto das estudantes de ensino não superior, a opção pelas engenharias e pelas tecnologias, desconstruindo a ideia de que estas são domínios masculinos. Uma iniciativa do Governo, este Programa é coordenado pela Comissão para a Cidadania e a Igualdade de Género (CIG) e pelo INCoDe.2030, em articulação com a Associação Portuguesa para a Diversidade e Inclusão (APDDI), o Instituto Superior Técnico e a Ordem dos Engenheiros. As colaboradoras da Noesis participam regularmente em iniciativas organizadas no âmbito deste programa.

Estamos também envolvidos no programa global **Technovation Girls**, onde colaboramos como mentores, ajudando equipas a desenvolver apps para resolver problemas ambientais nas suas comunidades. O grande objetivo é desmistificar o mundo IT junto das raparigas e atraí-las para as áreas **STEM**. Ao mesmo tempo, o objetivo é empoderar as profissionais da Noesis para que partilhem o seu *know-how* e sintam que podem fazer a diferença na sociedade.

TRABALHO DECENTE E CRESCIMENTO ECONÓMICO

Um dos pilares da Noesis é a criação de oportunidades de emprego sustentável e de relações duradouras, procurando um alinhamento com as expectativas de desenvolvimento dos nossos talentos, através da formação contínua e certificações.

A Noesis foi uma das 101 empresas que formalizaram a adesão ao **Pacto Mais e Melhores Empregos para os Jovens**, uma iniciativa da Fundação José Neves e do Governo português, que tem como principais objetivos atrair, reter e acompanhar os jovens trabalhadores, até aos 29 anos, em Portugal. Através desta parceria, e considerando as projeções para 2026, a Noesis compromete-se a criar condições laborais mais atrativas para os jovens, nomeadamente a garantia de emprego de qualidade, o aumento da integração e o envolvimento dos jovens no mundo empresarial.

INDÚSTRIA, INOVAÇÃO E INFRAESTRUTURA

Desde a nossa fundação, criámos **alianças com parceiros de referência na área da tecnologia** para que as nossas soluções estejam alinhadas com as ofertas mais inovadoras do mercado, tenham um impacto positivo e contribuam para o crescimento sustentável dos nossos clientes. São os nossos clientes quem nos desafia para criar os produtos e serviços mais inovadores.

Para isso, providencia formação contínua, estimula e incentiva o espírito criativo dos seus talentos, acolhendo as suas ideias e trabalhando para torná-las exequíveis e com capacidade para fazer a diferença na sociedade.

Num momento em que as organizações são obrigadas a acelerar a sua transformação digital, as equipas e soluções da Noesis têm sido cruciais na evolução do mercado nacional e internacional, ajudando os clientes a cumprir o seu propósito e a alcançar a excelência, com impacto direto, em diferentes áreas:

- Tempo de atuação de equipas médicas e de profissionais de emergência médica e melhores resultados para os pacientes
- Otimização da comunicação entre colaboradores e organizações
- Melhoria da experiência do utilizador e do consumidor

- Modernização da gestão de vendas
- Facilitação de processos de tomada de decisão
- Automação de processos
- *Digital trust e Cibersegurança*

A organização acredita que os profissionais sentem que o seu trabalho e as suas ideias têm um propósito e real impacto na vida de todos, motivando-os a inovar todos os dias. As suas sugestões permitem melhorar processos e desenvolver soluções que hoje integram a oferta da organização.

REDUÇÃO DAS DESIGUALDADES

A estratégia iniciada há alguns anos pela Noesis visa a criação de diversos **Centros de Competências**, constituídos por equipas especializadas que desenvolvem projetos e prestam serviços aos nossos clientes, nacionais e internacionais, de forma remota, em regime de *Nearshore* e *Offshore*, para todos os mercados onde operamos.

Em 2022, foram inaugurados escritórios na Covilhã e na Guarda, onde mantém atividade. A Noesis quer ser um empregador de referência na região, possibilitar a integração profissional de jovens talentos da Universidade da Beira Interior e **contribuir para o desenvolvimento económico destas cidades**. A estratégia passa também por estabelecer parcerias com universidades, promovendo a integração profissional de jovens licenciados nestas regiões.

CIDADES E COMUNIDADES SUSTENTÁVEIS

A Noesis acredita que, um Grupo com maior diversidade e inclusão garante maior produtividade e um melhor *workplace* e, ao mesmo tempo, torna-se numa organização mais atrativa.

É, por isso, assinalado o **Pride Month e o Diversity Month**, contribuindo para uma maior inclusão e sensibilização da sociedade para estes temas através da criação de conteúdo para comunicação interna e externa, nas redes sociais, em que os talentos são os protagonistas, partilhando a sua opinião. *Always dare to be one-of-a-kind* tem sido o mote destas campanhas, valorizando a singularidade dos colaboradores, e o objetivo é criar uma onda de tolerância com a participação dos nossos talentos.

CONSUMO E PRODUÇÃO RESPONSÁVEIS

A Noesis tem vindo a apoiar o projeto de investigação **Jump2Green**. A iniciativa surgiu no âmbito da Licenciatura de Engenharia Mecânica da Universidade Nova de Lisboa, quando um grupo de estudantes decidiu construir uma rede de servidores com capacidade para armazenar projetos técnicos e possibilidade de utilizar diferentes programas informáticos. O projeto tem uma forte componente verde e aposta na economia circular, por isso, a equipa tem vindo a apostar em componentes já usadas, proporcionando a reciclagem eletrónica. A Noesis cedeu material informático, incluindo peças para a construção de servidores reciclados e um portátil. O projeto tem vindo a ganhar asas e são várias as parcerias criadas com departamentos de juventude, além da melhoria da capacidade de armazenamento e a implementação **3D Open Source**.

VIDA NA ÁGUA

E Como parte do nosso compromisso com a conservação dos oceanos e da natureza, os nossos talentos rumaram à Praia de Matosinhos. A tarde começou com aulas introdutórias sobre técnicas de surf e stand-up paddle. Uma vez na água, os participantes viveram a emoção de andar nas ondas.

O dia teve uma missão importante: proteger o ambiente. A limpeza da praia permitiu aos participantes remover resíduos, contribuir para a conservação marinha e sensibilizar para o impacto da poluição nos ecossistemas.

VIDA TERRESTRE

Em 2024, continuamos a acompanhar a **micro-floresta** junto à Escola Superior de Comunicação Social (ESCS) que os nossos colaboradores ajudaram a plantar e que pretende reduzir o ruído dos automóveis, combater a poluição do ar proveniente da 2.ª Circular, criar um corredor ecológico e promover a relação dos estudantes com a biodiversidade, seguindo o método das florestas Miyawaki, que pressupõe a plantação somente de espécies nativas da região, contribuindo para uma melhor regeneração do solo e para um crescimento mais acelerado das árvores.

A construção de equipa é mais do que apenas fortalecer laços — trata-se de fazer a diferença. Por isso, estabelecemos uma parceria com a Casa dos Animais de Lisboa para um dia significativo dedicado a retribuir. A nossa equipa passou o dia a passear com os cães do abrigo, proporcionando-lhes exercício, carinho e uma mudança de cenário. Esta iniciativa revelou-se uma experiência ideal de construção de equipa, permitindo-nos conectar com os colegas num ambiente descontraído e ao ar livre, enquanto trabalhávamos em conjunto para um objetivo comum: causar um impacto positivo na vida destes animais. Para apoiar ainda mais a missão do abrigo, os nossos colaboradores doaram alimentos e suprimentos para os animais, e a Noesis também contribuiu com alimentos e materiais adicionais para o seu cuidado.

PARCERIAS E MEIOS DE IMPLEMENTAÇÃO

A Noesis assinou a **Carta de Princípios do BCSD** (*Business Council for Sustainable Development*) Portugal. Publicada em 2017, reúne as empresas portuguesas em torno de compromissos comuns de desenvolvimento sustentável para Portugal. A Carta estabelece os princípios que constituem as linhas orientadoras para uma boa gestão empresarial e pretende criar um referencial voluntário adaptado a empresas de várias dimensões e setores. O seu objetivo é o reforço de práticas de gestão sustentável baseadas em seis princípios: Conformidade Legal & Conduta Ética; Direitos Humanos; Direitos Laborais; Prevenção, Saúde e Segurança; Ambiente; e Gestão. O BCSD Portugal pretende, com esta iniciativa, incentivar as boas práticas de gestão e os princípios de sustentabilidade junto de todas as empresas e das suas cadeias de valor.

A Noesis aderiu também à **Carta Portuguesa para a Diversidade**. Iniciativa da Comissão Europeia, é um dos instrumentos voluntários criados com o objetivo de encorajar os empregadores a implementar e desenvolver políticas e práticas internas de promoção da diversidade e que é promovida pela APPDI (Associação Portuguesa para a Diversidade e Inclusão).

Em 2024, continuámos a nossa parceria com o **GRACE**, uma associação de referência em Portugal, que atua nas áreas de Responsabilidade Social e Sustentabilidade, com a missão de ajudar organizações a nível global a implementarem boas práticas para um crescimento sustentável. A adesão ao GRACE é uma forma de reforçar o nosso compromisso com os princípios da Sustentabilidade, nas suas diversas dimensões (ESG – Environmental, Social, and Governance), cada vez mais presentes na nossa empresa e em todas as iniciativas em que participamos e que organizamos. São os próprios colaboradores a considerarem a Sustentabilidade como um dos temas mais importantes na organização e, por isso, a empresa tem vindo a trabalhar no sentido de corresponder às expectativas dos talentos, mas também da comunidade.

Na Noesis, estamos comprometidos em promover um ambiente de trabalho inclusivo e diversificado. Como parte desta missão, estabelecemos uma parceria com a **PWN Lisbon**, uma rede global dedicada à promoção do equilíbrio de género na liderança. Através desta colaboração, 12 mulheres da Noesis terão a oportunidade de aceder a webinars exclusivos, workshops e programas de mentoria, desenvolvidos para potenciar as competências de liderança e a progressão na carreira. Esta iniciativa reforça a nossa convicção de que equipas diversas impulsionam a inovação e o sucesso.

Juntos, pretendemos criar oportunidades iguais, apoiar o crescimento profissional das mulheres na tecnologia e em outras áreas, e capacitá-las a prosperar nas suas carreiras. Este protocolo foi assinado em 2024 e as iniciativas terão início em 2025.

13

CONTEXTO MACROECONÓMICO



O ambiente macroeconómico sentido em 2024 e que se perspectiva para 2025, ao nível Global, apresenta grandes desafios e incertezas embora, em paralelo, se afigurem oportunidades relevantes para empresas do setor onde o Grupo Noesis se insere.

Após um período de elevada incerteza económica, fruto de uma inflação sem precedentes nas duas últimas décadas, de ajustamentos das políticas monetárias e as não menos importantes tensões geopolíticas e conflitos militares, o crescimento global apresenta sinais de estabilização. No entanto, esse crescimento permanece moderado em comparação com as décadas anteriores.

Um dos principais Organismos Internacionais, o FMI, prevê que a economia global cresça cerca entre os 3.1% e 3.2% nos anos de 2024 e 2025. Estes valores permanecerão abaixo daqueles que foram registados, em média, na década anterior à pandemia. O desempenho económico continua a ser afetado em larga medida por fatores como a incerteza política e militar ao nível global, a volatilidade dos mercados financeiros, a implementação de políticas fiscais com cariz protecionista, entre outras.

Na Europa, o crescimento económico continua modesto, impactado pela desaceleração da economia alemã, pela recessão estimada da economia francesa e pelas incertezas associadas às reformas económicas em vários países da União Europeia. O Banco Mundial prevê um crescimento de 2,5% para 2025, seguido de uma ligeira recuperação para 2,7% em 2026.

Apesar do modesto crescimento, o sector das Tecnologias de Informação poderá beneficiar da continua digitalização e dos investimentos em inteligência artificial (IA) que seguramente representarão uma oportunidade para a Europa manter a sua competitividade.

Nos Estados Unidos, a economia demonstrou resiliência em 2024 e mantém um crescimento sólido, impulsionado pelo consumo interno e pelos investimentos em inovação, sendo o setor tecnológico um dos principais motores deste crescimento. De realçar igualmente que as alterações ocorridas no início de 2025, apresentam por um lado perspetivas otimistas, no que ao crescimento económico diz respeito, embora, por outro lado, acompanhadas de uma elevada incerteza proveniente da instabilidade gerada por algumas políticas protecionistas.

Fruto da aposta do Grupo Noesis no Médio Oriente, desde 2024 acompanhamos de forma mais aprofundada as perspetivas económicas e de negócio desta região. Da análise dos relatórios mais recentes conclui-se que esta região tem demonstrado uma recuperação significativa em termos económicos, impulsionada pelo aumento do investimento em transformação digital e projetos de infraestrutura tecnológica. As projeções apontam para um crescimento de 3,4% em 2025 e 4,1% em 2026, refletindo um reforço das economias locais, especialmente nos setores energético e tecnológico.

Importa referir igualmente que o setor das tecnologias de informação continua a apresentar uma tendência de crescimento sustentado, com previsões de expansão entre os 5% e 6%, a nível global. A continua adoção de novas tecnologias, como *IA*, *cloud computing* e cibersegurança, entre outras, apresenta-se como um dos principais motores do setor e, apesar dos desafios macroeconómicos, o setor das tecnologias de informação permanece como um dos mais dinâmicos e resilientes.

Em suma o Conselho de Administração do Grupo Noesis considera que, baseado na ampla oferta que cobre não só tendências mais atuais, mas acima de tudo as necessidades transversais dos mercados e clientes com os quais trabalhamos, estamos numa posição ímpar para alcançar crescimentos alinhados com os estimados para o setor.

Por este facto é nossa convicção que o Grupo se encontra bem posicionado para enfrentar os desafios económicos e capitalizar as oportunidades de crescimento vindouras.

14

FACTOS MAIS RELEVANTES DE 2024



Em 2024, a Noesis foi novamente reconhecida pela sua excecional cultura laboral e excelente ambiente de trabalho, tanto em Portugal como na Europa. Esta cultura ímpar levou-nos a alcançar, **pelo terceiro ano consecutivo, o 2º lugar no ranking do Best Workplaces Portugal e, mais uma vez, fomos premiados com um dos mais altos e prestigiados prémios de toda a Europa, os Best Workplaces in Europe™! Segundo o prestigiado ranking da Great Place To Work®, conquistámos uma posição na categoria de Grandes Empresas com mais de 500 colaboradores, sendo a única empresa portuguesa no top 50.**

Os desafios foram superados e as conquistas acumuladas reforçaram o nosso posicionamento como uma empresa de referência nos mercados nacional e internacional.

No que toca à expansão das nossas operações ao longo de 2024, **iniciámos a operação numa nova região, nos Emirados Árabes Unidos e nomeámos um responsável para a região.** A entrada no Médio Oriente e Ásia é também um marco na globalização da atividade da Noesis que passa agora a operar em mais um continente, depois de solidificada a operação na Europa e das apostas na América do Norte e América do Sul. O ano foi também marcado pela **inauguração do novo Centro de Excelência (CoE) em Dundalk, Irlanda.** Esta iniciativa faz parte do plano de expansão global da Noesis, reforçando a capacidade de entrega da empresa através da adição de um novo CoE aos já estabelecidos em Portugal e no Brasil.

Mantivemos a aposta nos **nossos centros de competências descentralizados, na Guarda e Covilhã,** que nos permitem aceder a um novo leque de talentos, essencial para sustentar o crescimento do nosso negócio, e continuámos a forte ligação com a comunidade académica, bem como com os respetivos municípios.

Em 2024, **marcámos presença em cerca de 40 eventos tecnológicos,** distribuídos por cinco países diferentes, incluindo eventos de relevo como o Building the Future, o OutSystems Next Step, o Red Hat Summit e o IDC Directions. O nosso grande evento sobre Data Analytics & AI, o Lisbon Data & AI Forum, teve mais uma edição de sucesso. **Realizou-se também a 5ª Edição do Customer Experience Brunch,** que beneficiou do formato presencial, na Casa de Desenho, em Lisboa, para partilhar com a audiência estratégias eficazes de experiências e jornadas de cliente em todos os canais.

Conquistámos o estatuto de Partner of the Year da IBM, no Ecosystem Summit Portugal 2024, reforçámos a nossa parceria com a Mulesoft e, no final de 2023, recebemos uma Menção Honrosa nos Sitecore Experience Awards. Continuámos a liderar no desenvolvimento low-code, sendo reconhecidos pela OutSystems como Premier Partner Top 3 Mundial, o que comprova as nossas competências técnicas nesta área. Todas estas distinções são fruto do nosso esforço contínuo em criar sinergias e potenciar os resultados a longo prazo.

Com quase 30 anos de trajetória, o balanço da nossa atividade é extremamente positivo. A nossa especialização em áreas como Cloud, Cibersegurança, Data Analytics, Inteligência Artificial, Automação, Low-Code, Quality Assurance e Customer Experience continua a ser um diferencial estratégico, impulsionando a conquista de novos projetos, clientes e resultados notáveis.

15

ANÁLISE DE RISCO



RISCOS COMERCIAIS, INDUSTRIAIS E AMBIENTAIS

RISCOS ASSOCIADOS AO TALENTO

A elevada competitividade do setor tecnológico intensifica a necessidade de atrair e reter talento qualificado. O Grupo Noesis continua a enfrentar desafios na retenção dos seus colaboradores devido à elevada procura por profissionais especializados e à crescente tendência de trabalho remoto globalizado. Para mitigar este risco, o Grupo reforça continuamente as suas políticas de desenvolvimento de carreira, oferece pacotes de benefícios competitivos e investe em programas de formação e bem-estar. Adicionalmente, o Grupo Noesis implementa medidas proativas de envolvimento e satisfação dos colaboradores para reduzir a taxa de turnover e garantir a continuidade operacional. De referir que em 2024 a Noesis foi uma vez mais distinguida como *Best Place to Work* em Portugal e na Europa.

RISCOS ASSOCIADOS À ESTRATÉGIA DE CRESCIMENTO

O Grupo Noesis tradicionalmente financiava o seu crescimento recorrendo a fontes de financiamento externo através de dívida junto de instituições bancárias. Com a integração no Grupo Altia, em 2020, esse risco foi significativamente reduzido, dado o aumento da liquidez e solvabilidade da organização. Contudo, desafios económicos globais, como taxas de juro elevadas e/ou incertezas geopolíticas, podem impactar planos de expansão territorial e consequentemente de rentabilidade. Para reduzir essa exposição, o Grupo Noesis diversifica suas fontes de financiamento e reforça mecanismos de autofinanciamento, garantindo flexibilidade para investimentos futuros.

RISCOS ASSOCIADOS À COMPETITIVIDADE TÉCNICA E ÀS EVOLUÇÕES TECNOLÓGICAS

A rápida evolução tecnológica impõe desafios constantes ao Grupo Noesis. Para mitigar este risco, a empresa investe continuamente na formação dos seus colaboradores, pesquisa de mercado e desenvolvimento de novas soluções alinhadas com as tendências emergentes. A implementação de um sistema de monitorização e validação de competências técnicas permite uma resposta ágil às mudanças do setor, garantindo um posicionamento estratégico sólido.

RISCOS ASSOCIADOS ÀS PRESTAÇÕES DE SERVIÇO COM NÍVEIS DE SERVIÇO CONTRATUALIZADOS

O Grupo Noesis garante a conformidade com contratos de prestação de serviço através de processos rigorosos de monitorização e controlo de qualidade. O incumprimento de prazos ou falhas operacionais podem resultar em penalizações financeiras e impacto na reputação da empresa. Para mitigar este risco, O Grupo Noesis reforça os seus mecanismos de prevenção, utilizando tecnologias de automação e ferramentas de gestão de projetos para garantir uma entrega eficiente e dentro dos padrões exigidos.

RISCOS ASSOCIADOS AOS CLIENTES

Apesar do baixo risco de insolvência dos seus clientes, o Grupo Noesis acompanha de perto a sua performance e saúde financeira. A gestão de risco de crédito é realizada através de avaliações regulares dos contratos, condições de faturação e histórico de prazos médios de recebimento.

RISCOS ASSOCIADOS À CONCORRÊNCIA

O sector de tecnologias de informação está em constante evolução, com o aparecimento de novos atores e soluções inovadoras. Para manter a sua vantagem competitiva, o Grupo Noesis aposta na diferenciação dos seus serviços e no fortalecimento das suas relações comerciais. A estratégia de segmentação de mercado e proximidade com clientes permite que a empresa antecipe necessidades, ofereça soluções personalizadas, prestando desta forma um serviço de excelência, reduzindo a vulnerabilidade à concorrência.

RISCO DO PAÍS

O contexto socioeconómico de Portugal pode impactar a operação do Grupo Noesis. A empresa, no entanto, adotou uma estratégia de internacionalização, reduzindo a dependência do mercado nacional. Com presença consolidada na Europa, Brasil, Estados Unidos e mais recentemente no Médio Oriente, o Grupo Noesis mitiga o impacto de crises económicas locais através da diversificação geográfica. O crescimento sustentado no mercado interno em 2024 também reforça a resiliência da empresa face às oscilações económicas.

RISCOS ASSOCIADOS AOS SEUS FORNECEDORES

O Grupo Noesis mantém uma dependência moderada de fornecedores específicos, mas a sua abordagem tecnológica agnóstica minimiza riscos operacionais. A empresa continua a privilegiar parcerias estratégicas com fabricantes multinacionais para garantir estabilidade e previsibilidade nas suas operações, garantindo a continuidade da oferta de serviços sem disrupções significativas.

RISCOS INDUSTRIAIS E AMBIENTAIS

A natureza dos serviços prestados pelo Grupo Noesis implica um risco industrial e ambiental reduzido. No entanto, a empresa mantém um compromisso com a sustentabilidade, adotando para tal as melhores práticas e incentivando a utilização responsável dos recursos energéticos e tecnológicos.

RISCOS DE MERCADO

RISCOS DE LIQUIDEZ

Com a integração da Noesis no Grupo Altia (cotado no BME Growth, parte do IBEX Growth Market® All Share e do IBEX Growth Market® 15), o qual apresenta historicamente elevados níveis de resultados e consequentemente liquidez, a mitigação deste risco e a melhoria continua dos rácios a ele associados figuram como um dos principais objetivos da gestão financeira da companhia.

RISCOS DE TAXAS DE JURO

Tendo em conta a alteração da estrutura financeira do Grupo, a Noesis encontra-se significativamente menos exposta a este risco particular seja pela reduzida utilização das fontes de financiamento das quais dispõe, seja pela capacidade de autofinanciamento que construiu nos últimos anos.

Para reduzir totalmente este risco face à expectativa de aumento das taxas de juro no curto prazo, em 2021 a Noesis negociou junto dos seus parceiros financeiros uma reformulação das fontes de financiamento, privilegiando produtos de médio e longo prazo vs. curto prazo com taxas de juro fixas. Como exemplo desta estratégia, em 2024, o Grupo Noesis terminou todos os contratos de *factoring* em vigor que eram, até há alguns anos, não só a principal forma de obtenção de liquidez imediata mas também aquela que se apresentava como a mais onerosa.

RISCOS MACROECONÓMICOS

Os riscos macroeconómicos são vários e complexos. Alguns dos principais riscos identificados prendem-se com:

- a política monetária e fiscal dos principais blocos económicos, especialmente dos Estados Unidos e da União Europeia, que podem influenciar as taxas de juro, as expectativas de inflação e as condições de financiamento dos países emergentes e em desenvolvimento;
- as tensões geopolíticas e comerciais entre as grandes potências, como a China e os Estados Unidos, que podem gerar incerteza e volatilidade nos mercados financeiros e nas cadeias de valor globais;
- os desafios ambientais e sociais, como as alterações climáticas, a transição energética, a desigualdade e a migração, que podem exigir políticas públicas adequadas e coordenação internacional para mitigar os seus impactos negativos e aproveitar as suas oportunidades.

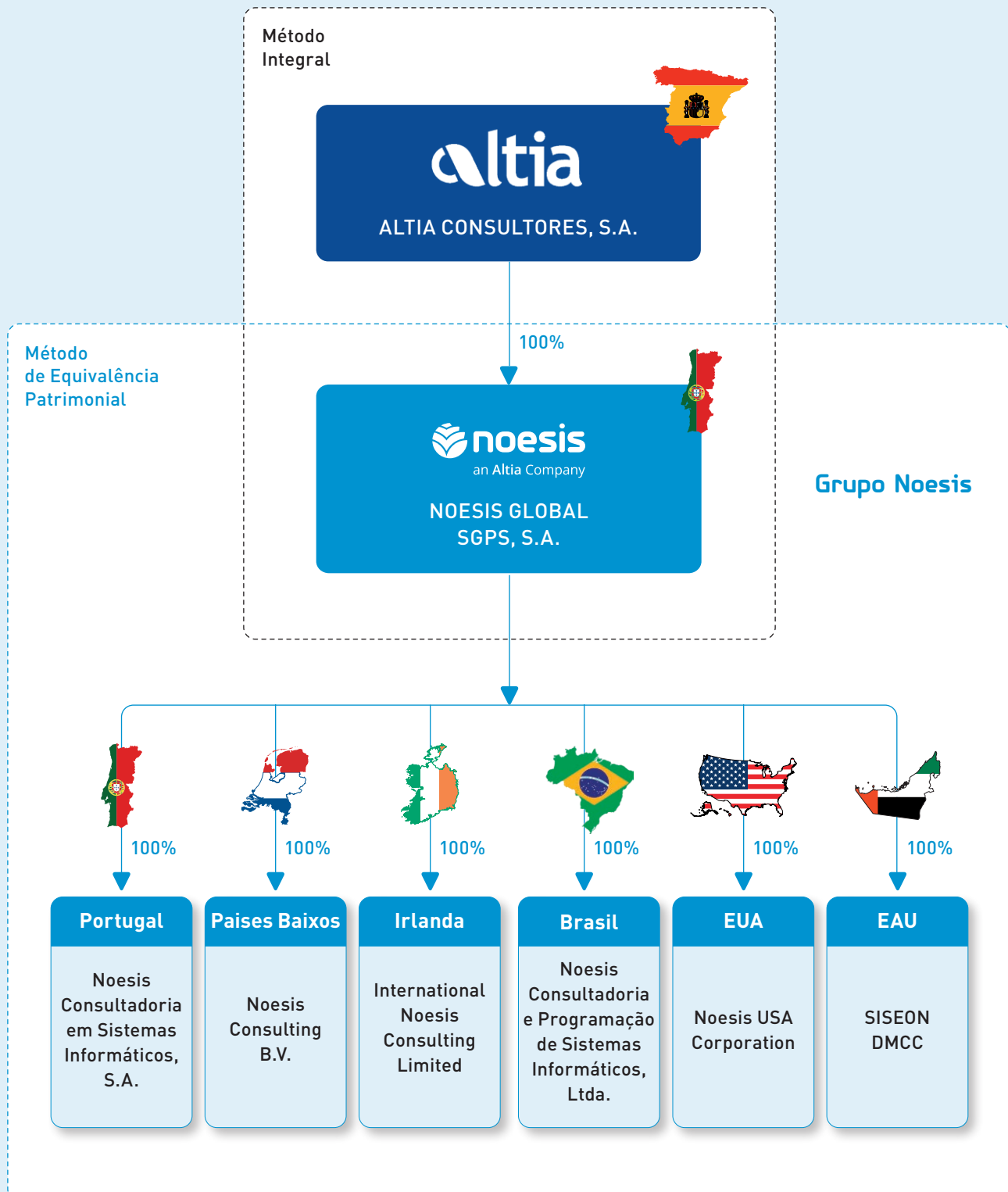
Estes riscos macroeconómicos requerem uma análise cuidadosa e uma gestão prudente por parte dos agentes económicos, para evitar cenários adversos e promover um crescimento sustentável e inclusivo em 2025.

16

O GRUPO NOESIS



O ESQUEMA CORPORATIVO DO GRUPO A 31 DE DEZEMBRO DE 2024, É REPRESENTADO PELA ATIVIDADE OPERACIONAL (PERÍMETRO E MÉTODOS DE CONSOLIDAÇÃO) DE CADA UMA DAS SUAS FILIAIS, CONFORME SE SEGUE:



17

COMPOSIÇÃO DA SOCIEDADE



ÓRGÃOS SOCIAIS

ASSEMBLEIA GERAL

Presidente Constantino Fernández Pico

CONSELHO DE ADMINISTRAÇÃO

Presidente Constantino Fernández Pico

Vice-Presidente Fidel Carrasco Hidalgo

Vice-Presidente Manuel Alexandre Fernandes Silva Rosa

Vogal Nelson Ricardo dos Reis Tomás Pereira

Vogal Luís Manuel de Castro

Vogal Ignacio Cabanas López

Vogal Maria Dolores Suarez Calvo

REVISOR OFICIAL DE CONTAS

Efetivo Deloitte & Associados, SROC, S.A. representada por
Nuno Miguel Cabaço da Silva

Suplente João Carlos Henriques Gomes Ferreira

18

APLICAÇÃO DE RESULTADOS



PROPOSTA DE APLICAÇÃO DOS RESULTADOS

O resultado líquido consolidado da Noesis Global, S.G.P.S. S.A., atingiu em 2024 o montante de €3.422.151, estando a situação líquida positiva em €6.431.686.

O Conselho de Administração da Noesis Global, S.G.P.S. S.A., S.A., apresenta à Assembleia Geral, a seguinte proposta de aplicação de resultados:

Transferência para resultados transitados no montante de €3.422.151.

Lisboa, 30 de maio de 2025

O Conselho de Administração

Constantino Fernández Pico

Fidel Carrasco Hidalgo

Manuel Alexandre Fernandes Silva Rosa

Nelson Ricardo dos Reis Tomás Pereira

Luís Manuel de Castro

Ignacio Cabanas López

Maria Dolores Suarez Calvo

19

DEMONSTRAÇÕES FINANCEIRAS CONSOLIDADAS



NOESIS GLOBAL, S.G.P.S. S.A.

BALANÇOS CONSOLIDADOS EM 31 DE DEZEMBRO DE 2024 E 2023

(Montantes expressos em euros)

ATIVO	NOTAS	31.12.2024	31.12.2023
ATIVO NÃO CORRENTE			
Ativos fixos tangíveis	7	677.455	542.069
Ativos intangíveis	8	477.543	586.840
Outros investimentos financeiros	10	268.393	268.393
Ativos por impostos diferidos	11	1.131.639	637.978
Outros créditos a receber	13	6.390	6.528
Total do ativo não corrente		2.561.420	2.041.808
ATIVO CORRENTE			
Clientes	12	15.903.902	19.974.182
Estado e outros entes públicos	19	124.438	237.904
Outros créditos a receber	13	1.600.487	1.233.880
Diferimentos	14	5.393.615	2.200.508
Caixa e depósitos bancários	4	6.596.035	4.700.509
Total do ativo corrente		29.618.477	28.346.983
Total do ativo		32.179.897	30.388.791
CAPITAL PRÓPRIO E PASSIVO			
CAPITAL PRÓPRIO			
Capital subscrito	15	100.000	100.000
Outros instrumentos de capital próprio	15	4.372.735	6.372.735
Reserva legal	15	65.089	65.089
Outras reservas		2.068.371	2.068.371
Resultados transitados	15	(3.545.598)	(7.696.967)
Outras variações no capital próprio		(51.062)	(44.415)
		3.009.535	864.813
Resultado líquido do exercício		3.422.151	4.152.754
Total do capital próprio		6.431.686	5.017.567
PASSIVO			
Passivo Não Corrente			
Provisões	16	212.825	212.825
Financiamentos obtidos	17	231.970	470.443
Total do passivo não corrente		444.795	683.268
Passivo Corrente			
Fornecedores	18	5.144.229	3.837.542
Estado e outros entes públicos	19	3.949.041	3.900.380
Financiamentos obtidos	17	289.002	2.738.691
Diferimentos	20	7.904.922	6.960.045
Outras dívidas a pagar	21	8.016.222	7.251.298
Total do passivo corrente		25.303.416	24.687.956
Total do passivo		25.748.211	25.371.224
Total do capital próprio e do passivo		32.179.897	30.388.791

O anexo faz parte integrante do balanço consolidado em 31 de dezembro de 2024.

O Contabilista Certificado

O Conselho de Administração

NOESIS GLOBAL, S.G.P.S. S.A.

DEMONSTRAÇÕES CONSOLIDADAS DOS RESULTADOS POR NATUREZAS DOS EXERCÍCIOS FINDOS EM 31 DE DEZEMBRO DE 2024 E 2023

(Montantes expressos em euros)

RENDIMENTOS E GASTOS	NOTAS	31.12.2024	31.12.2023
Vendas e serviços prestados	22	75.473.812	67.597.544
Subsídios à exploração	23	640.819	447.203
Trabalhos para a própria entidade	24	115.828	86.998
Fornecimentos e serviços externos	25	(22.956.210)	(19.907.411)
Gastos com o pessoal	26	(47.458.321)	(41.877.330)
Imparidade de dívidas a receber (perdas/(reversões))	12	42.474	(35.969)
Outros rendimentos	27	43.622	144.220
Outros gastos	28	(54.550)	(199.485)
Resultado antes de depreciações, gastos de financiamento e impostos		5.847.474	6.255.770
Gastos de depreciação e de amortização	29	(522.028)	(446.992)
Resultado operacional (antes de gastos de financiamento e impostos)		5.325.446	5.808.778
Juros e rendimentos similares obtidos	30	47.285	1.334
Juros e gastos similares suportados	30	(118.754)	(222.148)
Resultado antes de impostos		5.253.977	5.587.963
Imposto sobre o rendimento do exercício	11	(1.831.826)	(1.435.210)
Resultado líquido do exercício		3.422.151	4.152.754
Resultado por ação		171,11	207,64

O anexo faz parte integrante da demonstração consolidada dos resultados por naturezas do exercício findo em 31 de dezembro de 2024.

NOESIS GLOBAL, S.G.P.S. S.A.

DEMONSTRAÇÕES CONSOLIDADAS DAS ALTERAÇÕES NO CAPITAL PRÓPRIO
DOS EXERCÍCIOS FINDOS EM 31 DE DEZEMBRO DE 2024 E 2023

(Montantes expressos em euros)

NOTAS	Capital subscrito	Outros instrumentos de capital próprio	Reserva legal	Outras reservas	Resultados transitados	Outras variações no capital próprio	Resultado líquido do exercício	Total do capital próprio
Saldo em 1 de janeiro de 2023	100.000	8.572.735	65.089	2.068.371	(10.718.447)	(14.923)	2.990.850	3.063.675
Aplicação do resultado líquido do exercício de 202215	-	-	-	-	2.990.850	-	(2.990.850)	-
Restituição de prestações suplementares15	-	(2.200.000)	-	-	-	-	-	(2.200.000)
Ajustamento de conversão cambial	-	-	-	-	30.630	(29.492)	-	1.138
Resultado líquido do exercício	-	-	-	-	-	-	4.152.754	4.152.754
Saldo em 31 de dezembro de 2023	100.000	6.372.735	65.089	2.068.371	(7.696.967)	(44.415)	4.152.754	5.017.567
Aplicação do resultado líquido do exercício de 202315	-	-	-	-	4.152.754	-	(4.152.754)	-
Restituição de prestações suplementares15	-	(2.000.000)	-	-	-	-	-	(2.000.000)
Ajustamento de conversão cambial	-	-	-	-	(1.385)	(6.647)	-	(8.032)
Resultado líquido do exercício	-	-	-	-	-	-	3.422.151	3.422.151
Saldo em 31 de dezembro de 2024	100.000	4.372.735	65.089	2.068.371	(3.545.598)	(51.062)	3.422.151	6.431.686

O anexo faz parte integrante da demonstração das alterações no capital próprio consolidada do exercício findo em 31 de dezembro de 2024.

O Contabilista Certificado

O Conselho de Administração

NOESIS GLOBAL, S.G.P.S. S.A.

DEMONSTRAÇÕES CONSOLIDADAS DOS FLUXOS DE CAIXA DOS EXERCÍCIOS FINDOS EM 31 DE DEZEMBRO DE 2024 E 2023

(Montantes expressos em euros)

	NOTAS	31.12.2024	31.12.2023
ATIVIDADES OPERACIONAIS			
Recebimentos de clientes		90.203.829	70.976.677
Pagamentos a fornecedores		(28.150.587)	(21.765.118)
Pagamentos ao pessoal		(46.333.450)	(40.360.391)
Caixa gerada pelas operações		15.719.792	8.851.167
Pagamento do imposto sobre o rendimento		(159.120)	(750.237)
Outros pagamentos		(10.938.111)	(8.289.247)
Fluxos das atividades operacionais [1]		4.622.560	(188.317)
ATIVIDADES DE INVESTIMENTO			
Pagamentos respeitantes a			
Ativos fixos tangíveis		(249.597)	(139.162)
Investimentos financeiros		1.148	-
Recebimentos provenientes de:			
Investimentos financeiros		-	14.000
Fluxos das atividades de investimento [2]		(248.449)	(125.162)
ATIVIDADES DE FINANCIAMENTO			
Recebimentos provenientes de			
Financiamentos obtidos		-	2.000.324
Outras operações de financiamento		24.075	63.761
Pagamentos respeitantes a			
Financiamentos obtidos		(290.319)	(2.305.487)
Juros e gastos similares		(234.043)	(289.922)
Reduções de capital e de outros instrumentos de capital próprio		(2.000.000)	(2.200.000)
Fluxos das atividades de financiamento [3]		(2.500.288)	(2.731.324)
Variação de caixa e seus equivalentes [4]=[1]+[2]+[3]		1.873.824	(3.044.803)
Efeito das diferenças de câmbio		21.702	(51.033)
Caixa e seus equivalentes no início do exercício	4	4.700.509	7.796.345
Caixa e seus equivalentes no fim do exercício	4	6.596.035	4.700.509

O anexo faz parte integrante da demonstração dos fluxos de caixa consolidada do exercício findo em 31 de dezembro de 2024.

20

ANEXO

ÀS DEMONSTRAÇÕES

FINANCEIRAS

CONSOLIDADAS



NOESIS GLOBAL, S.G.P.S. S.A.

ANEXO ÀS DEMONSTRAÇÕES FINANCEIRAS CONSOLIDADAS EM 31 DE DEZEMBRO DE 2024

(Montantes expressos em euros)

1. NOTA INTRODUTÓRIA

O Grupo Noesis ("Grupo") é constituído pela Noesis Global, SGPS, S.A. ("Empresa" ou "Noesis SGPS") e empresas subsidiárias (Nota 6).

A Noesis SGPS, pessoa coletiva 505 139 774, é uma Sociedade Anónima constituída no ano de 2000 com um capital social de 100.000 Euros, integralmente realizado. O Grupo com a sede social no Centro Empresarial Torres de Lisboa, Rua Tomás da Fonseca, Torre E 14º andar, em Lisboa, encontra-se matriculada na Conservatória do Registo Comercial de Cascais sob o número 505 139 774, tem como atividade principal a gestão de participações sociais de outras sociedades, como forma indireta de exercício de atividades económicas.

O Grupo tem como atividade principal a prestação de serviços de consultadoria em sistemas de informação, formação, gestão, implementação, produção e desenvolvimento de tecnologias de informação, representações, comercialização de equipamentos, mobiliário, artigos e componentes elétricos, eletrónicos, informáticos e de papelaria.

A Empresa inciou em 2024 um ciclo, o qual se encerrará em 2027, cujo objetivo é o de atingir um crescimento contínuo e sustentado do volume de negócios superando os 3 dígitos, ao nível do Grupo, um reforço relevante da rentabilidade, bem como, o contínuo crescimento do negócio e presença internacional. De salientar que o ano que agora termina, conforme definido no plano de negócios aprovado pelo Grupo Altia, incorporou uma série de investimentos relevantes com vista ao reforço das estruturas internas comerciais e de *delivery*, os quais são chave para garantir o atingimento dos objetivos globais fixados para no quadriénio que se iniciou em 2024.

Este plano ambicioso tem por base uma estratégia de longo-prazo, totalmente alinhada com a visão estratégica do Grupo Altia, Grupo no qual a Noesis se insere.

O ano de 2024, a nível internacional, continuou a apresentar desafios, quer ao nível financeiro, quer ao nível geopolítico, alguns dos quais já vinham a sentir nos anos anteriores, culminando também com a incerteza decorrente das eleições no Estados Unidos da América e, consequente, imposição de tarifas que poderão por em causa a normalidade nas transações económicas globais. Apesar destes impactos, o setor das Tecnologias de Informação continua a apresentar uma resiliência acima das restantes áreas da Economia, fator pelo qual consideramos que os próximos anos continuarão a trazer novos desafios e oportunidades de crescimento, em particular em áreas como a Inteligência Artificial, *CiberSecurity*, entre outras áreas de atuação do Grupo. Salientar igualmente que as questões relacionadas com a retenção e captação de talento continuam a ser um dos maiores desafios sentidos pelo Setor.

O Conselho de Administração continua a adotar uma postura de vigilância e monitorização ativas, a qual permite identificar e antecipar impactos, diretos ou indiretos, para o dia a dia da empresa, implementando eficaz e atempadamente medidas de mitigação dos riscos. Estas medidas têm particular impacto no crescimento do volume de negócios do Grupo, na melhoria da sua rentabilidade e na redução da exposição a fontes de financiamento externas.

O Conselho de Administração acredita que o Grupo está a desenvolver com sucesso a estratégia correta, com vista a maximizar o valor a todos os stakeholders, nomeadamente acionistas, colaboradores, clientes, fornecedores, parceiros e financiadores.

As demonstrações financeiras consolidadas anexas são apresentadas em Euros sendo esta divisa igualmente a moeda funcional do Grupo. Estas demonstrações financeiras foram aprovadas pelo Conselho de Administração.

O Conselho de Administração entende que estas demonstrações financeiras consolidadas refletem de forma verdadeira e apropriada as operações do Grupo e suas subsidiárias, bem como a sua posição, desempenho financeiro e fluxos de caixa.

2. REFERENCIAL CONTABILÍSTICO DE PREPARAÇÃO DAS DEMONSTRAÇÕES FINANCEIRAS

As demonstrações financeiras consolidadas anexas foram preparadas no quadro das disposições em vigor em Portugal, em conformidade com o Decreto-Lei nº 98/2015, de 2 de junho, que alterou e republicou o Decreto-Lei nº158/2009 de 13 de julho, e de acordo com a estrutura conceptual, Normas Contabilísticas e de Relato Financeiro ("NCRF") e Normas Interpretativas ("NI") consignadas, respetivamente, nos avisos 8254/2015, 8256/2015 e 8258/2015, de 29 de junho de 2015, as quais, no seu conjunto, constituem o Sistema de Normalização Contabilística ("SNC").

Acresce referir que o modelo das demonstrações financeiras consolidadas e quadro de contas foram também alterados, respetivamente, pela Portaria nº 220/2015, de 24 de julho de 2015 e Declaração de Retificação nº 41-B/2015, de 21 de setembro de 2015 e pela Portaria nº 218/2015, de 23 de julho de 2015 e Declaração de Retificação nº 41-A/2015, de 21 de setembro de 2015.

De ora em diante, o conjunto daquelas normas e interpretações serão designadas genericamente por "NCRF" ou "SNC".

3. PRINCIPAIS POLÍTICAS CONTABILÍSTICAS

As principais políticas contabilísticas adotadas na preparação das demonstrações financeiras consolidadas anexas são as seguintes:

3.1 BASES DE APRESENTAÇÃO

As demonstrações financeiras consolidadas anexas foram preparadas no pressuposto da continuidade das operações, a partir dos livros e registos contabilísticos do Grupo, mantidos de acordo com as NCRF em vigor à data da elaboração das demonstrações financeiras consolidadas.

O Conselho de Administração procedeu à avaliação da capacidade de operar em continuidade, tendo por base toda a informação relevante, factos e circunstâncias, de natureza financeira, comercial ou outra, incluindo acontecimentos subsequentes à data de referência das demonstrações financeiras consolidadas. Em resultado da avaliação efetuada, o Conselho de Administração do Grupo conclui que dispõe de recursos adequados para manter as atividades não havendo intenção de cessar as atividades no curto prazo, pelo que considerou adequado o uso do pressuposto da continuidade das operações na preparação das demonstrações financeiras.

Concentrações de atividades empresariais e princípios de consolidação

Princípios de consolidação

As demonstrações financeiras consolidadas anexas incorporam as demonstrações financeiras do Grupo e das entidades por si controladas (Nota 6). Entende-se existir controlo quando o Grupo tem o poder de definir as políticas financeiras e operacionais de uma entidade, de forma a obter benefícios derivados das suas atividades, normalmente associado ao controlo, direto ou indireto, de mais de metade dos direitos de voto. A existência e o efeito de direitos de voto potenciais que sejam correntemente exercíveis ou convertíveis são considerados na avaliação do controlo que o Grupo detém sobre uma entidade.

As subsidiárias são incluídas nas demonstrações financeiras consolidadas através do método de consolidação integral, desde a data em que o Grupo assume o controlo sobre as suas atividades financeiras e operacionais até ao momento em que esse controlo cessa.

Os resultados das subsidiárias adquiridas ou alienadas durante o exercício são incluídos na demonstração dos resultados desde a data da sua aquisição ou até à data da sua alienação.

Todas as transações e saldos entre subsidiárias e entre o Grupo e subsidiárias, assim como os rendimentos e gastos resultantes das referidas transações e saldos são integralmente anulados no processo de consolidação. Perdas não realizadas são também eliminadas.

O capital próprio e o resultado líquido das subsidiárias correspondente a interesses de terceiros que não controlam nas mesmas são apresentados separadamente no balanço consolidado e na demonstração dos resultados consolidada, respetivamente, na rubrica de “Interesses que não controlam”.

Os interesses que não controlam são inicialmente mensurados pela correspondente quota-parte no justo valor dos ativos líquidos adquiridos. Subsequentemente, são ajustados pela correspondente quota-parte nas variações subsequentes no capital próprio das subsidiárias.

Concentrações de atividades empresariais

As aquisições de subsidiárias são registadas utilizando o método da compra. O correspondente custo da concentração é determinado como o agregado, na data da aquisição, do: (a) justo valor dos ativos entregues ou a entregar; (b) justo valor de responsabilidades incorridas ou assumidas; (c) justo valor de instrumentos de capital próprio emitidos pelo Grupo em troca da obtenção de controlo sobre aquelas entidades; e (d) custos diretamente atribuíveis à aquisição.

Os ativos, passivos e responsabilidades contingentes da subsidiária ou negócio adquirido que satisfazem as condições de reconhecimento definidas na NCRF 14 – Concentrações de atividades empresariais, são reconhecidos ao seu justo valor na data da aquisição. O excesso do custo da concentração relativamente ao justo valor da participação do Grupo nos ativos identificáveis adquiridos é registado como *goodwill*. Se o custo de aquisição for inferior ao justo valor dos ativos líquidos da subsidiária adquirida (*badwill*), a diferença é reconhecida diretamente na demonstração consolidada dos resultados.

Quando aplicável, o custo da concentração ou aquisição inclui o efeito de pagamentos contingentes acordados no âmbito da transação.

3.2 ATIVOS FIXOS TANGÍVEIS

Os ativos fixos tangíveis são inicialmente registados ao custo de aquisição, o qual inclui o custo de compra, quaisquer gastos diretamente atribuíveis às atividades necessárias para colocar os ativos na localização e condição necessárias para operarem da forma pretendida, deduzidos de amortizações e eventuais perdas por imparidade acumuladas e perdas por imparidade, quando aplicável.

As depreciações são calculadas sobre o custo de aquisição, após o momento em que o bem se encontra em condições de ser utilizado, de acordo com o método das quotas constantes, em conformidade com o período de vida útil estimado para cada grupo de bens, conforme segue:

	Anos
Equipamento básico	2 a 8
Equipamento transporte	3 a 5
Equipamento administrativo	2 a 8
Outros ativos tangíveis	4 a 8

O efeito de alguma alteração a estas estimativas é reconhecido prospectivamente na demonstração dos resultados.

As despesas de manutenção e reparação (dispêndios subsequentes) que não são suscetíveis de gerar benefícios económicos futuros adicionais são registados como gastos no exercício em que são incorridas.

O ganho (ou a perda) resultante da alienação ou abate de um ativo fixo tangível é determinado como a diferença entre o montante recebido na transação e o valor líquido contabilístico do ativo e é reconhecido em resultados no exercício em que ocorre o abate ou a alienação.

3.3 ATIVOS INTANGÍVEIS

Os ativos intangíveis são mensurados no reconhecimento inicial ao custo de aquisição ou produção, o qual inclui o custo de compra e quaisquer outros custos diretamente atribuíveis às atividades necessárias para o desenvolvimento dos mesmos.

Os ativos intangíveis adquiridos separadamente são registrados ao custo deduzido de amortizações e perdas por imparidade acumuladas. As amortizações são reconhecidas numa base de linha reta durante a vida útil estimada dos ativos intangíveis, por um período de três anos. As vidas úteis e método de amortização dos vários ativos intangíveis são revistos anualmente. O efeito de alguma alteração a estas estimativas é reconhecido na demonstração dos resultados prospectivamente.

Os ativos intangíveis (independentemente da forma como são adquiridos ou gerados) com a vida útil indefinida não são amortizados, sendo sujeitos a testes de imparidade com uma periodicidade anual, ou menor sempre que haja uma indicação de que o intangível possa estar em imparidade.

As vidas úteis e método de amortização dos vários ativos intangíveis são revistos anualmente. O efeito de alguma alteração a estas estimativas é reconhecido na demonstração dos resultados prospectivamente. Os projetos de desenvolvimento são habitualmente amortizados por um período entre 3 a 5 anos.

3.4 IMPARIDADE DE ATIVOS NÃO CORRENTES

Sempre que exista algum indicador que os ativos não correntes possam estar em imparidade, é efetuada uma estimativa do seu valor recuperável a fim de determinar a extensão da perda por imparidade (se for o caso). Quando não é possível determinar o valor recuperável de um ativo individual, é estimado o valor recuperável da unidade geradora de caixa a que esse ativo pertence.

O valor recuperável do ativo consiste no maior de entre (i) o justo valor deduzido de custos para vender e (ii) o valor de uso. Na determinação do valor de uso, os fluxos de caixa futuros estimados são descontados usando uma taxa de desconto que reflita as expectativas do mercado quanto ao valor temporal do dinheiro e quanto aos riscos específicos do ativo relativamente aos quais as estimativas de fluxos de caixa futuros não tenham sido ajustadas.

Sempre que o valor líquido contabilístico do ativo for superior ao seu valor recuperável, é reconhecida uma perda por imparidade. A perda por imparidade é registrada de imediato na demonstração dos resultados, salvo se tal perda compensar um excedente de revalorização registrado no capital próprio. Neste último caso, tal perda será tratada como um decréscimo daquela revalorização.

A reversão de perdas por imparidade reconhecidas em exercícios anteriores é registrada quando existem evidências de que as perdas por imparidade reconhecidas anteriormente já não existem ou diminuirão. A reversão das perdas por imparidade é reconhecida na demonstração dos resultados. A reversão da perda por imparidade é efetuada até ao limite da quantia que estaria reconhecida (líquida de depreciações) caso a perda não tivesse sido reconhecida.

3.5 ESPECIALIZAÇÃO DOS EXERCÍCIOS

Os gastos e rendimentos são reconhecidos no exercício a que dizem respeito, de acordo com o princípio da especialização de exercícios, independentemente da data/momento em que as transações são faturadas. Os gastos e rendimentos cujo valor real não seja conhecido são estimados.

Os gastos e rendimentos imputáveis ao exercício corrente e cujas despesas e receitas apenas ocorrerão em exercícios futuros, bem com as despesas e receitas que já ocorreram, mas que respeitam a exercícios futuros e que serão imputados aos resultados de cada um desses exercícios, pelo valor que lhes corresponde, são registrados nas rubricas "Outros créditos a receber", "Outras dívidas a pagar" e "Diferimentos".

3.6 IMPOSTO SOBRE O RENDIMENTO

O imposto sobre o rendimento corresponde à soma do imposto corrente com os impostos diferidos. O imposto corrente e os impostos diferidos são registados em resultados, salvo quando os impostos diferidos se relacionam com itens registados diretamente no capital próprio. Nestes casos, os impostos diferidos são igualmente registados no capital próprio.

O imposto corrente sobre o rendimento é calculado com base no lucro tributável do exercício. O lucro tributável difere do resultado contabilístico, uma vez que exclui diversos gastos e rendimentos que apenas serão dedutíveis ou tributáveis em exercícios subsequentes, bem como gastos e rendimentos que nunca serão dedutíveis ou tributáveis de acordo com as regras fiscais em vigor.

Os impostos diferidos referem-se às diferenças temporárias entre os montantes dos ativos e passivos para efeitos de relato contabilístico e os respetivos montantes para efeitos de tributação, bem como os resultados de benefícios fiscais obtidos e de diferenças temporárias entre o resultado fiscal e contabilístico.

São, geralmente, reconhecidos passivos por impostos diferidos para as diferenças temporárias tributáveis no futuro.

São reconhecidos ativos por impostos diferidos para as diferenças temporárias dedutíveis. Porém, tal reconhecimento unicamente se verifica quando existem expectativas razoáveis de lucros fiscais futuros suficientes para utilizar esses ativos por impostos diferidos. Em cada data de relato é efetuada uma revisão desses ativos por impostos diferidos, sendo os mesmos ajustados em função das expectativas quanto à sua utilização futura.

Os ativos e os passivos por impostos diferidos são mensurados utilizando as taxas de tributação que se espera estarem em vigor à data da reversão das correspondentes diferenças temporárias, com base nas taxas de tributação (e legislação fiscal) que estejam formalmente emitidas na data de relato.

A compensação entre ativos e passivos por impostos diferidos apenas é permitida quando: (i) o Grupo tem um direito legal de proceder à compensação entre tais ativos e passivos para efeitos de liquidação; (ii) tais ativos e passivos se relacionam com impostos sobre o rendimento lançados pela mesma autoridade fiscal; e (iii) o Grupo tem a intenção de proceder à compensação para efeitos de liquidação.

3.7 ATIVOS E PASSIVOS FINANCEIROS

Os ativos e os passivos financeiros são reconhecidos no balanço quando o Grupo toma parte das correspondentes disposições contratuais. Os ativos e os passivos financeiros são classificados ao custo amortizado deduzido de eventuais perdas de imparidade acumuladas (no caso dos ativos financeiros), quando:

- Sejam à vista ou tenham uma maturidade definida;
- Tenham associado um retorno fixo ou determinável; e
- Não sejam ou não incorporem um instrumento financeiro derivado.

O custo amortizado corresponde ao valor pelo qual um ativo financeiro ou um passivo financeiro é mensurado no reconhecimento inicial, menos os reembolsos de capital, mais ou menos a amortização cumulativa, usando a taxa de juro efetiva. A taxa de juro efetiva é a taxa que desconta os pagamentos ou recebimentos futuros estimados no valor líquido contabilístico do ativo ou passivo financeiro.

Os ativos e passivos financeiros ao custo amortizado incluem:

- Clientes;
- Outros créditos a receber;
- Financiamentos obtidos;
- Fornecedores; e
- Outras dívidas a pagar.

Caixa e equivalentes de caixa

A rubrica de caixa e seus equivalentes inclui numerário, depósitos bancários imediatamente mobilizáveis (de prazo inferior ou igual a três meses) e aplicações de tesouraria no mercado monetário, líquidos de descobertos bancários e de outros financiamentos de curto prazo equivalentes, sem caráter de permanência.

Financiamentos obtidos

Os financiamentos obtidos são inicialmente reconhecidos ao justo valor, líquido de custos de transação e montagem incorridos. Os financiamentos são subsequentemente apresentados ao custo amortizado sendo a diferença entre o valor nominal e o justo valor inicial reconhecida na demonstração dos resultados ao longo do período do empréstimo, utilizando o método da taxa de juro efetiva.

Os financiamentos obtidos são classificados no passivo corrente, exceto se o Grupo possuir um direito incondicional de diferir o pagamento do passivo por, pelo menos, doze meses após a data do balanço, sendo neste caso classificados no passivo não corrente.

Os gastos com juros relativos a financiamentos obtidos são registados em resultados do exercício.

Clientes e outros créditos a receber

Os saldos de clientes e outros créditos a receber são registados ao custo amortizado deduzido de eventuais perdas de imparidade. Habitualmente, o custo amortizado destes ativos financeiros não difere significativamente do valor nominal.

Fornecedores e outras dívidas a pagar

Os saldos de fornecedores e outras dívidas a pagar são registados ao custo amortizado. Habitualmente, o custo amortizado destes passivos financeiros não difere significativamente do valor nominal.

Imparidade de ativos financeiros

Os ativos financeiros classificados na categoria “ao custo amortizado” são sujeitos a testes de imparidade, sempre que existam indícios de que os mesmos possam estar em imparidade. Tais ativos financeiros encontram-se em imparidade quando existe uma evidência objetiva de que, em resultado de um ou mais acontecimentos ocorridos após o reconhecimento inicial, os seus fluxos de caixa futuros estimados são afetados, negativamente.

A perda por imparidade a reconhecer corresponde à diferença entre o valor líquido contabilístico do ativo e a melhor estimativa do justo valor do ativo. As perdas por imparidade são registadas em resultados no exercício em que são determinadas.

Subsequentemente, se o montante da perda por imparidade diminui e tal diminuição pode ser objetivamente relacionada com um acontecimento que teve lugar após o reconhecimento da perda, esta deve ser revertida por resultados. A reversão deve ser efetuada até ao limite do montante que estaria reconhecido (custo amortizado) caso a perda não tivesse sido inicialmente registada. A reversão de perdas de imparidade é registada em resultados.

Desreconhecimento de ativos e passivos financeiros

O Grupo desreconhece ativos financeiros apenas quando os direitos contratuais aos seus fluxos de caixa expiram, ou quando transfere para outra entidade os ativos financeiros e todos os riscos e benefícios significativos associados à posse dos mesmos. São desreconhecidos os ativos financeiros transferidos relativamente aos quais o Grupo reteve alguns riscos e benefícios significativos, desde que o controlo sobre os mesmos tenha sido cedido.

O Grupo desreconhece passivos financeiros apenas quando a correspondente obrigação seja liquidada, cancelada ou expire.

3.8 PROVISÕES, PASSIVOS CONTINGENTES E ATIVOS CONTINGENTES

Provisões

São reconhecidas provisões apenas quando o Grupo tem uma obrigação presente (legal ou implícita) resultante de um acontecimento passado, quando seja provável que para a liquidação dessa obrigação ocorra uma saída de recursos e que o montante da obrigação possa ser razoavelmente estimado.

O montante reconhecido das provisões consiste no valor presente da melhor estimativa na data de relato dos recursos necessários para liquidar a obrigação. Tal estimativa é determinada tendo em consideração os riscos e incertezas associados à obrigação.

As provisões são revistas na data de relato e são ajustadas de modo a refletir a melhor estimativa a essa data.

As obrigações presentes que resultam de contratos onerosos são registadas e mensuradas como provisões. Existe um contrato oneroso quando o Grupo é parte integrante das disposições de um contrato ou acordo, cujo cumprimento tem associados gastos que não é possível evitar, os quais excedem os benefícios económicos derivados do mesmo.

Passivos contingentes

Os passivos contingentes não são reconhecidos nas demonstrações financeiras, sendo divulgados sempre que a possibilidade de existir uma saída de recursos englobando benefícios económicos não seja remota.

Ativos contingentes

Os ativos contingentes não são reconhecidos nas demonstrações financeiras, sendo divulgados quando for provável a existência de um influxo económico futuro de recursos.

3.9 RÉDITO

O rédito é mensurado pelo justo valor da contraprestação recebida ou a receber. O rédito a reconhecer é deduzido do montante estimado de descontos e outros abatimentos. O rédito reconhecido não inclui IVA e outros impostos liquidados relacionados com a venda.

O rédito proveniente da venda de bens é reconhecido quando todas as seguintes condições são satisfeitas:

- Todos os riscos e vantagens significativos da propriedade dos bens foram transferidos para o comprador;
- O Grupo não mantém qualquer controlo sobre os bens vendidos;
- O montante do rédito pode ser mensurado com fiabilidade;
- É provável que benefícios económicos futuros associados à transação fluam para o Grupo; e
- Os custos incorridos ou a incorrer com a transação podem ser mensurados com fiabilidade.

O rédito proveniente da prestação de serviços é reconhecido com referência à fase de acabamento da transação à data de relato, desde que todas as seguintes condições sejam satisfeitas:

- O montante do rédito pode ser mensurado com fiabilidade;
- É provável que benefícios económicos futuros associados à transação fluam para o Grupo;
- Os custos incorridos ou a incorrer com a transação podem ser mensurados com fiabilidade; e
- A fase de acabamento da transação à data de relato pode ser mensurada com fiabilidade.

3.10 TRANSAÇÕES EM MOEDA ESTRANGEIRA

As transações em moeda estrangeira (moeda diferente da moeda funcional do Grupo) são inicialmente registadas às taxas de câmbio nas datas das transações ou, no caso de existirem, às taxas de câmbio contratadas mediante utilização de mecanismos de cobertura do risco cambial para a transação.

Em cada data de relato, as quantias escrituradas dos itens monetários denominados em moeda estrangeira são atualizadas às taxas de câmbio dessa data ou às taxas de câmbio contratadas mediante a utilização de mecanismos de cobertura de risco cambial.

As diferenças de câmbio resultantes das atualizações atrás referidas são registradas em resultados do período em que são geradas.

De igual forma, as diferenças de câmbio, favoráveis ou desfavoráveis, originadas pelas diferenças entre as taxas de câmbio em vigor na data das transações e as que vigorarem na data das cobranças ou pagamentos, são reconhecidas como rendimentos ou gastos na demonstração dos resultados do período em que são gerados.

As cotações utilizadas para conversão dos ativos e passivos em moeda estrangeira para Euros foram as seguintes:

Câmbio final do mês	31.12.2024	31.12.2023
Real Brasil (BRL)	6,4253	5,3618
Dólar Estados Unidos (USD)	1,0389	1,1050

Câmbio médio	31.12.2024	31.12.2023
Real Brasil (BRL)	5,8283	5,4010
Dólar Estados Unidos (USD)	1,0824	1,0813

3.11 SUBSÍDIOS DO GOVERNO

Os subsídios do Governo apenas são reconhecidos quando existe uma certeza razoável de que irão ser recebidos e de que o Grupo irá cumprir as condições necessárias à sua atribuição.

O benefício resultante de um financiamento do Governo (ou equivalente) a uma taxa de juro inferior ao mercado é tratado como um subsídio ao investimento sendo mensurado como a diferença entre o montante recebido e o justo valor do empréstimo determinado tendo por base as taxas de juro de mercado.

Os subsídios ao Governo não reembolsáveis associados à aquisição ou produção de ativos não correntes são reconhecidos inicialmente no capital próprio, sendo subsequentemente imputados numa base sistemática como rendimentos do exercício durante as vidas úteis dos ativos com os quais se relacionam.

Outros subsídios ao Governo são, de uma forma geral, reconhecidos como rendimentos de uma forma sistemática durante os exercícios necessários para os balancear com os gastos que é suposto compensarem. Subsídios do Governo que têm por finalidade compensar perdas já incorridas ou que não têm gastos futuros associados são reconhecidos como rendimentos do exercício em que se tornam recebíveis.

3.12 JUÍZOS DE VALOR CRÍTICOS E PRINCIPAIS FONTES DE INCERTEZA ASSOCIADAS A ESTIMATIVAS

Na preparação das demonstrações financeiras consolidadas anexas foram efetuados juízos de valor e estimativas e utilizados diversos pressupostos que afetam as quantias relatadas de ativos e passivos, assim como as quantias relatadas de rendimentos e gastos do exercício.

As estimativas e os pressupostos subjacentes foram determinados com base no melhor conhecimento existente à data de aprovação das demonstrações financeiras dos eventos e transações em curso, assim como na experiência de eventos passados e/ou correntes. Contudo, poderão ocorrer situações em exercícios subsequentes que, não sendo previsíveis à data de aprovação das demonstrações financeiras consolidadas,

não foram consideradas nessas estimativas. As alterações às estimativas que ocorram posteriormente à data das demonstrações financeiras consolidadas serão corrigidas de forma prospetiva. Por este motivo e dado o grau de incerteza associado, os resultados reais das transações em questão poderão diferir das correspondentes estimativas.

Os principais juízos de valor e estimativas efetuadas na preparação das demonstrações financeiras anexas foram os seguintes:

- a) Ativos fixos tangíveis e intangíveis – a depreciação é estimada de acordo com as vidas úteis dos bens.
- b) Registo de ajustamentos aos valores dos ativos em contas a receber – o risco de crédito dos saldos de contas a receber é avaliado a cada data de reporte, tendo em conta a informação histórica do devedor e o seu perfil de risco. Os créditos a receber são ajustados pela avaliação efetuada dos riscos estimados de cobrança existentes à data do balanço, os quais poderão divergir do risco efetivo a incorrer.

3.13 ACONTECIMENTOS SUBSEQUENTES

Os acontecimentos após a data do balanço que proporcionam informação adicional sobre condições que existiam à data do balanço (*“adjusting events”* ou acontecimentos após a data do balanço que dão origem a ajustamentos) são refletidos nas demonstrações financeiras. Os eventos após a data do balanço que proporcionam informação sobre condições ocorridas após a data do balanço (*“non adjusting events”* ou acontecimentos após a data do balanço que não dão origem a ajustamentos) são divulgados nas demonstrações financeiras consolidadas, se forem considerados materiais.

4. FLUXOS DE CAIXA

Para efeitos da demonstração dos fluxos de caixa, caixa e seus equivalentes inclui numerário e depósitos bancários imediatamente mobilizáveis. A rubrica “Caixa e depósitos bancários”, em 31 de dezembro de 2024 e 2023, detalha-se conforme se segue:

	31.12.2024	31.12.2023
Numerário	2.207	2.007
Depósitos bancários imediatamente mobilizáveis	6.593.828	4.698.502
Caixa e depósitos bancários	6.596.035	4.700.509

A variação dos valores apresentados na rubrica de “Depósitos bancários imediatamente mobilizáveis” reflete, entre outros, o aumento do volume de negócios e, consequentemente, do recebimento de clientes, parcialmente compensado por aumento dos gastos com pessoal e pagamentos a fornecedores, em particular, relacionado com a compra de software para revenda. Adicionalmente, em 2024 a Empresa procedeu à devolução de prestações suplementares à casa mãe, no valor de 2.000.000 Euros (Nota 15).

As Demonstrações Consolidadas dos Fluxos de Caixa apresentam um valor de 10.287.559 Euros na rubrica de Outros pagamentos. Este valor diz respeito na sua maioria a pagamentos ao Estado, nomeadamente, a pagamentos de IVA (8.327.978€) e pagamentos por conta (950.910€).

5. POLÍTICAS CONTABILÍSTICAS, ALTERAÇÕES DE ESTIMATIVAS CONTABILÍSTICAS E ERROS

Durante os exercícios findos em 31 de dezembro de 2024 e 2023, não ocorreram quaisquer alterações de política contabilística ou alterações significativas de estimativas nem foram reconhecidos erros.

6. PARTES RELACIONADAS

Para efeitos de apresentação destas demonstrações financeiras consolidadas são considerados como partes relacionadas todas as subsidiárias da Noesis Global, SGPS, S.A. e elementos-chave na gestão das mesmas.

6.1 ENTIDADES DO GRUPO

As Empresas do Grupo incluídas na consolidação em 31 de dezembro de 2024 e 2023 são as seguintes:

Entidade	Sede	Participação 2024	Participação 2023
Noesis Global, SGPS, S.A. (Holding)	Lisboa - Portugal		
Noesis Portugal Consultoria em Sistemas Informáticos, S.A.	Lisboa - Portugal	100%	100%
Noesis (Netherlands) Consulting B.V.	Rotterdam - Holanda	100%	100%
Noesis USA Corporation	Boston - USA	100%	100%
Noesis Consultoria e Programação de Sistemas Informáticos Ltda.	São Paulo - Brasil	100%	100%
International Noesis Consulting Limited	Dublin - Irlanda	100%	n.a.

Em 2024, o Grupo Noesis definiu o mercado UK & Ireland estratégico para os próximos anos e, como tal, a International Noesis Consulting Limited, empresa constituída na Irlanda em 2016 e que até início de 2024 se encontrava inativa, reiniciou a atividade com o foco de desenvolvimento de negócio nessa região.

6.2 SALDOS E TRANSAÇÕES COM PARTES RELACIONADAS

Nos exercícios findos em 31 de dezembro de 2024 e 2023, os saldos e transações com partes relacionadas detalham-se como segue:

31.12.2024								
	Clientes (Nota 12)	Outros créditos a receber (Nota 13)	Diferimentos ativos (Nota 14)	Fornecedores (Nota 18)	Diferimentos passivos (Nota 14)	Outras contas a pagar (Nota 21)	Vendas e serviços prestados (Nota 22)	Fornecimentos e serviços externos (Nota 25)
Altia Consultores, S.A.	136.979	112.256	105.063	284.293	-	3.610	1.883.574	644.638
BILBOMATICA, S.A.	175.060	178.980	-	-	4.450	-	1.541.418	-
Outras entidades relacionadas	-	-	-	8,487	-	11.300	-	315,2
	312.039	291.236	105.063	292.780	4.450	14.910	3.424.992	959.838

31.12.2023								
	Clientes (Nota 12)	Outros créditos a receber (Nota 13)	Diferimentos ativos (Nota 14)	Fornecedores (Nota 18)	Diferimentos passivos (Nota 14)	Outras contas a pagar (Nota 21)	Vendas e serviços prestados (Nota 22)	Fornecimentos e serviços externos (Nota 25)
Altia Consultores, S.A.	468.003	55.322	81.131	272.436	-	3.971	2.006.589	530.538
BILBOMATICA, S.A.	111.691	-	-	-	4.450	-	514.997	-
ALTIA Consultores S.A.CHILE	3.084	-	-	-	-	-	3.084	-
	582.778	55.322	81.131	272.436	4.450	3.971	2.524.670	530.538

7. ATIVOS FIXOS TANGÍVEIS

Durante os exercícios findos em 31 de dezembro de 2024 e 2023, o movimento ocorrido na quantia escriturada dos ativos fixos tangíveis, bem como nas respectivas depreciações acumuladas e perdas por imparidade, foi o seguinte:

31.12.2024					
	Equipamento básico	Equipamento transporte	Equipamento administrativo	Outros ativos fixos tangíveis	Total
Ativo bruto					
Saldo inicial	603.097	159.157	633.450	581.106	1.976.810
Aquisições	36.920	103.252	280.281	9.875	430.328
Alienações	-	(130.650)	(7.528)	-	(138.178)
Transferências	-	1.814	-	-	1.814
Saldo final	640.017	133.573	906.203	590.981	2.270.774
Depreciações acumuladas e perdas por imparidade					
Saldo inicial	(528.015)	(131.603)	(389.869)	(385.254)	(1.434.741)
Depreciações do exercício (Nota 29)	(21.176)	(27.331)	(197.243)	(51.153)	(296.903)
Alienações	-	130.650	7.979	-	138.629
Regularizações	-	(304)	-	-	(304)
Saldo final	(549.191)	(28.588)	(579.133)	(436.407)	(1.593.319)
Ativo líquido	90.826	104.985	327.070	154.574	677.455

As aquisições ocorridas no exercício findo a 31 de dezembro de 2024 refletem, por um lado, as aquisições ocorridas na rubrica de “Equipamento administrativo” relacionado com a necessidade de incremento do parque de equipamento informático, alinhado com o crescimento do número de colaboradores, em paralelo com a renovação do mesmo e, por outro lado, com o incremento da rubrica de “Equipamento de transporte”, no valor de 103.252 Euros, que se deveu à aquisição de uma viatura.

31.12.2023						
	Equipamento básico	Equipamento transporte	Equipamento administrativo	Outros ativos fixos tangíveis	Ativos fixos tangíveis em curso	Total
Ativo bruto						
Saldo inicial	588.835	235.650	506.390	499.240	48.830	1.878.945
Aquisições	14.262	28.507	127.060	33.036	-	202.865
Alienações	-	(105.000)	-	-	-	(105.000)
Transferências	-	-	-	48.830	(48.830)	-
Saldo final	603.097	159.157	633.450	581.106	-	1.976.810
Depreciações acumuladas e perdas por imparidade						
Saldo inicial	(508.984)	(178.928)	(247.388)	(338.613)	-	(1.273.913)
Depreciações do exercício (Nota 29)	(19.031)	(57.696)	(140.905)	(46.641)	-	(264.273)
Alienações	-	105.000	-	-	-	105.000
Abates	-	21	(1.576)	-	-	(1.555)
Saldo final	(528.015)	(131.603)	(389.869)	(385.254)	-	(1.434.741)
Ativo líquido	75.082	27.554	243.581	195.852	-	542.069

8. ATIVOS INTANGÍVEIS

Durante os exercícios findos em 31 de dezembro de 2024 e 2023, o movimento ocorrido na quantia escriturada dos ativos intangíveis, bem como nas respectivas amortizações acumuladas e perdas por imparidade, foi o seguinte:

31.12.2024						
	Projetos de desenvolvimento	Programas de computador	Propriedade industrial e outros direitos	Outros ativos intangíveis	Ativos intangíveis em Curso	Total
Ativo bruto						
Saldo inicial	922.129	202.965	858.088	150.000	156.747	2.289.929
Adições	-	-	-	-	115.828	115.828
Transferências	156.747	-	-	-	(156.747)	-
Saldo final	1.078.876	202.965	858.088	150.000	115.828	2.405.757
Amortizações acumuladas e perdas por imparidade acumuladas						
Saldo inicial	(672.962)	(22.040)	(858.088)	(150.000)	-	(1.703.090)
Amortizações do exercício (Nota 29)	(161.269)	(63.856)	-	-	-	(225.125)
Saldo final	(834.232)	(85.896)	(858.088)	(150.000)	-	(1.928.214)
Ativo líquido	244.644	117.069	-	-	115.828	477.543

31.12.2023						
	Projetos de desenvolvimento	Programas de computador	Propriedade industrial e outros direitos	Outros ativos intangíveis	Ativos intangíveis em Curso	Total
Ativo bruto						
Saldo inicial	922.129	11.397	858.088	150.000	173.744	2.115.358
Adições	-	38.314	-	-	136.257	174.571
Transferências	-	153.254	-	-	(153.254)	-
Saldo final	922.129	202.965	858.088	150.000	156.747	2.289.929
Amortizações acumuladas e perdas por imparidade acumuladas						
Saldo inicial	(500.886)	(11.397)	(858.088)	(150.000)	-	(1.520.371)
Amortizações do exercício (Nota 29)	(172.076)	(10.643)	-	-	-	(182.719)
Saldo final	(672.962)	(22.040)	(858.088)	(150.000)	-	(1.703.089)
Ativo líquido	249.167	180.925	-	-	156.747	586.840

A redução apresentada na rubrica de Ativos Intangíveis no valor de 109.297 Euros, diz, essencialmente, respeito à amortização anual em 2024 dos vários softwares, entre eles o sistema ERP Corporativo SAP4Hana e o programa desenvolvido internamente (TestingON) e faturável aos clientes, cujo objectivo principal é suportar os colaboradores da Empresa da área de Quality Management e Devops & Automation, na automatização de testes de qualidade. Este efeito de amortização anual foi parcialmente compensado pelo aumento da rubrica "Ativos intangíveis em curso" que regista os custos diretamente relacionados com a contínua evolução do sistema interno acima mencionado TestingON.

Os produtos de negócio gerados internamente e registados nesta rubrica, constituem maioritariamente o desenvolvimento de um projeto interno e faturável aos clientes, cujo objetivo principal é suportar os colaboradores do Grupo da área de *Quality Management e Devops & Automation*, na automatização de testes de qualidade.

As rubricas de ativos intangíveis constituem em grande parte modelos de projetos de desenvolvimento aplicacional produzidos internamente, gerando benefícios económicos futuros.

A rubrica “Activos intangíveis em curso” regista a capitalização de trabalhos realizados no ano no sistema interno TestingOn, e que corresponde aos exercícios findos em 31 de dezembro de 2024 e 2023 à rubrica de trabalhos para a própria entidade incluída na demonstração dos resultados, no montante de 115.828 Euros e 86.998 Euros, respetivamente (Nota 24).

9. LOCAÇÕES

Locações financeiras

Os valores contabilísticos relevantes referentes aos bens utilizados em regime de locação financeira, em 31 de dezembro de 2024 e 2023, são os seguintes:

31.12.2024					31.12.2023		
Bens	Custo	Depreciações acumuladas	Quantia escriturada	Capital em dívida	Custo	Depreciações acumuladas	Capital em dívida
Equipamento de transporte	103.252	(21.511)	81.741	75.765	130.650	(130.650)	13.001
Total	103.252	(21.511)	81.741	75.765	130.650	(130.650)	13.001

Em 31 de dezembro de 2024 e 2023, o vencimento dos pagamentos mínimos de locação dos contratos de locação referentes aos bens acima referidos, é como se segue:

Pagamento mínimos		
	31.12.2024	31.12.2023
Até 1 ano	16.576	13.001
Entre 1 ano e a maturidade do contrato	59.189	-
Valor dos pagamentos mínimos	75.765	13.001

Locações operacionais

Em 31 de dezembro de 2024 e 2023, o Grupo é locatário, em contratos de locação operacional, de bens relacionados com equipamentos de transporte.

Nos exercícios findos em 31 de dezembro de 2024 e 2023, o gasto relacionado com a locação operacional foi de, respetivamente, 639.752 Euros e 562.338 Euros.

Em 31 de dezembro de 2024 e 2023, o vencimento dos pagamentos mínimos de locações operacionais, é como se segue:

Pagamento mínimos		
	31.12.2024	31.12.2023
Até 1 ano	422.653	309.258
Entre 1 ano e 5 anos	1.562.189	755.973
Valor dos pagamentos mínimos	1.984.842	1.065.231

De referir que os pagamentos mínimos futuros relativos ao período compreendido entre um ano e a maturidade do contrato de locação operacional, não contemplam o desconto relativo ao efeito da taxa de inflação.

10. OUTROS INVESTIMENTOS FINANCEIROS

Em 31 de dezembro de 2024 e 2023, a rubrica “Outros investimentos financeiros” detalhe-se como segue:

	31.12.2024	31.12.2023
Fundo de compensação do trabalho	268.393	268.393
Total de Outros investimentos financeiros	268.393	268.393

A expectativa da Empresa é, no contexto da legislação em vigor, desenvolver os procedimentos necessários que permitam o resgate deste montante, nomeadamente através da realização de formações certificadas com vista à melhoria das competências dos seus colaboradores.

11. IMPOSTO SOBRE O RENDIMENTO

O Grupo é tributada em sede de Imposto sobre o Rendimento das Pessoas Coletivas (“IRC”). O Grupo encontra-se sujeita a IRC à taxa de 21% para a matéria coletável, acrescida de derrama à taxa de 1,5% sobre o lucro tributável, resultando numa taxa de imposto agregada de, no máximo, 22,5%.

Adicionalmente, os lucros tributáveis que excedam 1.500.000 Euros são sujeitos a derrama estadual, às seguintes taxas:

- 3% para lucros tributáveis entre 1.500.000 Euros e 7.500.000 Euros;
- 5% para lucros tributáveis entre 7.500.000 Euros e 35.000.000 Euros; e
- 9% para lucros tributáveis superiores a 35.000.000 Euros.

De acordo com a legislação em vigor, as declarações fiscais estão sujeitas a revisão e correção por parte das autoridades fiscais durante um período de quatro anos (cinco anos para a Segurança Social), exceto quando tenha havido prejuízos fiscais, tenham sido concedidos benefícios fiscais, ou estejam em curso inspeções, reclamações ou impugnações, casos estes em que, dependendo das circunstâncias, os prazos são alargados ou suspensos.

Nos termos do artigo 88º do Código do IRC, o Grupo encontra-se sujeita a tributação autónoma sobre um conjunto de encargos às taxas previstas no artigo mencionado.

O Conselho de Administração entende que as eventuais correções, resultantes de revisões/inspeções por parte das autoridades fiscais àquelas declarações de impostos, não terão um efeito significativo nas demonstrações financeiras em 31 de dezembro de 2024 e 2023.

Durante o exercício findo em 31 de dezembro de 2024, a Noesis Portugal - Sistemas de Informação, S.A., apresentou a candidatura no contributo para Fundos de Investimento de I&D, relativo ao ano de 2022 no montante de 352.761 Euros, e que foram elegíveis no âmbito do Sistema de Incentivos Fiscais em Investigação e Desenvolvimento Empresarial (SIFIDE II), nos termos do art.º 6 da Lei nº 40/2005, na redação dada pela Lei nº 162/2014.

Neste sentido, a Noesis Portugal - Sistemas de Informação, S.A., encontra-se a preparar a candidatura do ano de 2024 dirigida à Agência Nacional de Inovação - Incentivos Fiscais à I&D Empresarial, de forma a obter a declaração comprovativa de que as atividades realizadas correspondem efetivamente a ações de I&D.

Nos exercícios findos em 31 de dezembro de 2024 e 2023, o gasto com imposto detalha-se como segue:

	31.12.2024	31.12.2023
Imposto corrente (Nota 19)	1.887.523	603.531
Imposto diferido	(55.697)	831.679
Imposto sobre o rendimento do exercício	1.831.826	1.435.210

A reconciliação entre o gasto com imposto sobre o rendimento e o lucro contabilístico do exercício é a seguinte:

	31.12.2024	31.12.2023
Resultado antes de impostos	5.253.977	5.587.613
Outras situações líquidas	73.713	166.998
Lucro tributável/ (prejuízos fiscais)	5.327.689	5.754.610
Utilizações de prejuízos fiscais	-	3.598.250
Matéria coletável	-	3.598.250
Imposto apurado	1.354.434	207.578
Derrama estadual	88.289	98.930
Coleta total	1.442.723	306.507
Derrama municipal	21.794	22.485
Tributação autónoma	295.750	274.539
Imposto corrente	1.760.267	603.531
Correção da estimativa de anos anteriores	127.256	-
Imposto corrente do exercício	1.887.523	603.531

A rubrica de outras situações líquidas reflete ajustamentos ao resultado antes de impostos, via quadro 7 da Declaração de Modelo 22, relativos a Benefícios Fiscais, tais como a Criação Líquida de Postos de Trabalho, entre outros.

Nos períodos findos em 31 de dezembro de 2024 e 2023, a rubrica de “imposto sobre o rendimento do exercício”, inclui a estimativa de imposto sobre o rendimento (Nota 19), líquida dos pagamentos por conta e adicionais por conta efetuados pela Empresa, nos montantes 950.910 Euros e 81.662 Euros, em 2024 e 99.294 Euros e 24.713 Euros, em 2023, respetivamente.

Fruto das correções de IRC promovidas pela Autoridade Tributária e Aduaneira (AT), que limitaram a utilização de imposto diferido relacionado com os prejuízos fiscais reconhecidos em 2020, geraram uma insuficiência de estimativa de imposto referente ao exercício de 2023 com o respetivo impacto na liquidação adicional de imposto e, conseqüentemente, no apuramento do imposto sobre o rendimento do exercício em 2024.

Ativos por impostos diferidos

A quantia de gasto (rendimento) por impostos diferidos relacionada com a origem e reversão de diferenças temporárias encontra-se evidenciada no quadro seguinte:

	31.12.2023	Aumentos	Reduções	Reclassificação	31.12.2024
Prejuízos fiscais reportáveis	247.416	-	(52.743)	881.269	1.131.639
Incentivos fiscais - SIFIDE	390.562	-	(390.562)	-	-
Total	637.978	-	(443.305)	881.269	1.131.639

	31.12.2022	Aumentos	Reduções	Reclassificação	31.12.2023
Prejuízos fiscais reportáveis	1.108.916	-	(829.103)	(32.397)	247.416
Incentivos fiscais - SIFIDE	526.648	352.791	(355.367)	(133.510)	390.562
Total	1.635.564	352.791	(1.184.470)	(165.907)	637.978

Relativamente ao montante de 881.269 Euros na rubrica “Prejuízos fiscais reportáveis”, reflete o ajustamento de imposto reportável de prejuízos do ano de 2020, que foram alvos de reclamação por parte do Grupo no montante total de 5.274.263 Euros e que ainda se encontram em apreciação à data.

Estas correções em questão foram alvo de objeto de reclamação por parte do Grupo, junto da Autoridade Tributária e Aduaneira (AT), sendo nossa plena convicção de que, no plano técnico, os procedimentos adotados pela Empresa no tratamento fiscal das realidades que foram objeto de ajustamento por parte da AT, estão de acordo com os normativos jurídico-tributários aplicáveis em Portugal, incluindo jurisprudência arbitral e do Supremo Tribunal Administrativo, motivo pelo qual entendemos que o desfecho será favorável, logo não será necessário proceder ao registo de qualquer provisão.

No exercício findo em 31 de dezembro de 2023, a rubrica “Aumentos” reflete o reconhecimento dos incentivos fiscais SIFIDE relativos aos exercícios de 2019 a 2022, por via dos investimentos levados a cabo pela Empresa nas áreas de Investigação & Desenvolvimento. No seguimento desta rubrica a Empresa efetua as suas candidaturas para os Fundos de Investimento de I&D, todos os anos e no ano de 2023 foram elegíveis outros montantes.

No seguimento desta rubrica, a Empresa efetua as suas candidaturas para os Fundos de Investimento de I&D, todos os anos e estando a candidatura para o ano de 2024 em curso, sendo que a mesma ainda não foi alvo de apreciação por parte da ANI e assim não existe reflexo de nenhum montante expresso nas contas de 2024.

12. CLIENTES

Em 31 de dezembro de 2024 e 2023, o saldo desta rubrica detalha-se como se segue:

	31.12.2024			31.12.2023		
	Quantia bruta	Perda por imparidade	Quantia líquida	Quantia bruta	Perda por imparidade	Quantia líquida
Clientes						
Clientes, Conta corrente	15.636.491	-	15.636.491	17.025.597	-	17.025.597
Clientes, Factoring	-	-	-	2.467.744	-	2.467.744
Clientes, Outros Títulos a receber	(44.627)	-	(44.627)	(101.936)	-	(101.936)
Clientes, Partes relacionadas (Nota 6)	312.039	-	312.039	582.778	-	582.778
Clientes, Cobrança duvidosa	265.198	(265.198)	-	308.166	(308.166)	-
	16.169.101	(265.198)	15.903.902	20.282.348	(308.166)	19.974.182

A variação da rubrica de clientes, que apresenta uma redução de 4.070.280 Euros, reflete a estratégia implementada pela Empresa nos últimos anos e que assentou na alteração da política de financiamento dos negócios do Grupo culminando, durante o exercício de 2024, no cancelamento de todas as apólices de Factoring previamente contratadas pela Empresa. De referir que esta redução reflete igualmente a melhoria da performance de cobrança junto dos clientes do Grupo, fruto da constante revisão e melhoria de procedimentos internos, que permitiu que, mesmo com o aumento expressivo do volume de negócios, a dívida de clientes de conta corrente se mantivesse estável.

Por último, cabe-nos referir que a Empresa tem levado a cabo uma série de iniciativas com vista à redução dos prazos médios de recebimento. A diminuição constante dos prazos de recebimento mitiga os problemas de riscos de incobrabilidade aos clientes, permitindo assim imparidades reduzidas.

O movimento ocorrido nas perdas por imparidade acumuladas, durante os exercícios findos em 31 de dezembro de 2024 e 2023, foi como segue:

	31.12.2024	31.12.2023
Dívidas a receber de clientes		
Saldo inicial	308.166	272.197
Aumentos	31.562	72.186
Reversões	(74.036)	(36.217)
Diferença cambial em Balanço	(494)	-
Saldo final	265.198	308.166

A manutenção do nível de provisões para fazer face à eventual incobrabilidade de dívidas de clientes, traduz o investimento feito pelo Grupo na melhoria dos seus processos e sistemas internos de acompanhamento dos montantes faturados e não cobrados.

13. OUTROS CRÉDITOS A RECEBER

Em 31 de dezembro de 2024 e 2023, os saldos referentes à rubrica “Outros créditos a receber” são como se segue:

	31.12.2024	31.12.2023
Ativo não corrente		
Cauções	6.390	6.528
Total de Ativo não corrente	6.390	6.528
Ativo corrente		
Devedores por acréscimos de rendimentos	971.601	937.704
Devedores por acréscimos de rendimentos - Partes Relacionadas (Nota 6)	291.236	55.322
Adiantamentos a fornecedores	37.840	81.747
Adiantamentos ao Pessoal	746	23.976
Outros devedores	299.065	135.131
Total de Ativo corrente	1.600.487	1.233.880

14. DIFERIMENTOS ATIVOS

Em 31 de dezembro de 2024 e 2023, a rubrica “Diferimentos” detalha-se como segue:

	31.12.2024	31.12.2023
Encargos com seguros pagos antecipadamente	67.103	52.601
Outros gastos a reconhecer	5.221.450	2.066.776
Outros gastos a reconhecer – Partes Relacionadas (Nota 6)	105.063	81.131
Total de diferimentos ativos	5.393.615	2.200.508

A rubrica “Outros gastos a reconhecer” respeitam, essencialmente, a faturação recebida dos parceiros tecnológicos no âmbito de licenciamento para revenda plurianual, sendo que em cada exercício será reconhecido o custo proporcional e respetivo de cada ano. O aumento desta rubrica deve-se ao aumento da venda de licenciamentos plurianuais cujos custos relacionados se encontram diferidos para reconhecimento no exercício correspondente ao reconhecimento do rédito.

15. CAPITAL PRÓPRIO

Capital

Em 31 de dezembro de 2024 e 2023, o capital da Noesis Global, SGPS, S.A., no montante de 100.000 Euros, integralmente subscrito e realizado.

Em 31 de dezembro de 2024 e 2023, o capital social era detido por:

	31.12.2024	31.12.2023
Altia Consultores, S.A.	100,00%	100,00%
	100,00%	100,00%

Reserva legal

De acordo com a legislação comercial em vigor, pelo menos 5% do resultado líquido anual, se positivo, tem de ser destinado ao reforço da reserva legal até que esta represente 20% do capital social. Esta reserva não é distribuível a não ser em caso de liquidação do Grupo, podendo, contudo, ser utilizada para absorver prejuízos depois de esgotadas as outras reservas, ou incorporada no capital.

Outras reservas

Em 31 de dezembro de 2024 e 2023, as outras reservas no montante de 2.068.371 Euros, respeitam a resultados líquidos de anos anteriores que foram aplicados nesta rubrica.

Outros instrumentos de capital próprio

Os outros instrumentos de capital próprio são referentes a prestações acessórias no montante de 4.240.441 Euros, e foram concedidas pelos acionistas de acordo com o regime de prestações suplementares, pelo que não vencem juros e não têm prazo de reembolso definido. Nos termos da legislação aplicável, o seu reembolso só poderá ser efetuado, por deliberação da Assembleia Geral, quando, após o seu pagamento, o capital próprio não fique inferior à soma do capital e da reserva legal.

Nesta rubrica encontra-se igualmente registado o montante de 132.294 Euros, referente a ajustamentos em ativos financeiros.

De acordo com a deliberação da Assembleia Geral, datada de 20 de janeiro de 2020, foi deliberado por unanimidade a constituição de prestações acessórias por parte do acionista maioritário no montante de 3.640.441 Euros. Adicionalmente, foi aprovado em Assembleia Geral, em 30 de dezembro de 2020, a conversão de empréstimos efetuados pela acionista única em prestações suplementares, no montante de 7.000.000 Euros.

Durante o exercício findo em 31 de dezembro de 2021, de acordo com a deliberação da Assembleia Geral de 30 de dezembro de 2021 foi deliberado por unanimidade a restituição de prestações acessórias (voluntárias), sob regime de prestações suplementares à acionista única no montante de 1.200.000 Euros.

Durante o exercício findo em 31 de dezembro de 2022, de acordo com a deliberação da Assembleia Geral de 27 de junho de 2022 foi deliberado por unanimidade a restituição de prestações acessórias (voluntárias), sob regime de prestações suplementares à acionista única no montante de 1.000.000 Euros.

Durante o exercício findo em 31 de dezembro de 2023, de acordo com a deliberação da Assembleia Geral de 23 de junho de 2023 e de 16 de agosto de 2023, foi deliberado por unanimidade a restituição de prestações acessórias (voluntárias), sob regime de prestações suplementares à acionista única no montante de respetivamente 1.200.000 Euros e 1.000.000 Euros.

Durante o exercício findo em 31 de dezembro de 2024, de acordo com a deliberação da Assembleia Geral de 26 de junho de 2024 e de 02 de dezembro de 2024, foi deliberado por unanimidade a restituição de prestações acessórias (voluntárias), sob regime de prestações suplementares à acionista única no montante de respetivamente 1.000.000 Euros e 600.000 Euros, ficando finalizada na íntegra a devolução do montante de 6.000.000 Euros.

Nesta Assembleia Geral de 02 de dezembro de 2024 foi igualmente deliberado por unanimidade a devolução parcial de 400.000 Euros relativo a prestações acessórias no valor de 3.634.269,64 Euros, realizadas na data de closing da venda do Grupo Noesis ao Grupo Altia.

Resultados transitados

A rubrica de resultados transitados regista a aplicação dos resultados dos exercícios anteriores, conforme deliberação de aprovação de contas por parte do Conselho de Administração.

16. PROVISÕES

O movimento ocorrido na rubrica "Provisões", durante os exercícios findos em 31 de dezembro de 2024 e 2023, foi o seguinte:

	31.12.2024	31.12.2023
Outras Provisões		
Saldo inicial	212.825	212.825
Saldo final	212.825	212.825

17. FINANCIAMENTOS OBTIDOS

Em 31 de dezembro de 2024 e 2023, a rubrica “Financiamentos obtidos” apresentava a seguinte composição:

31.12.2024				31.12.2023		
Limite	Montante utilizado		Limite	Montante utilizado		
	Corrente	Não corrente		Corrente	Não corrente	
Empréstimos bancários						
Bankinter	165.207	152.426	12.781	328.389	137.946	190.443
ABANCA	280.000	120.000	160.000	400.000	120.000	280.000
	445.207	272.426	172.781	728.389	257.946	470.443
Contas Correntes Caucionadas						
Caixa Geral de Depósitos	2.000.000	-	-	2.000.000	-	-
ABANCA	500.000	-	-	500.000	-	-
	2.500.000	-	-	2.500.000	-	-
Locações Financeiras (Nota 9)						
Caixa Geral de Depósitos	650.000	16.576	59.189	650.000	13.001	-
	650.000	16.576	59.189	650.000	13.001	-
Factoring						
Caixa Geral de Depósitos	-	-	-	8.000.000	1.958.805	-
Millennium BCP	2.000.000	-	-	2.500.000	508.938	-
	2.000.000	-	-	10.500.000	2.467.744	-
Confirming						
Caixa Geral de Depósitos	1.000.000	-	-	1.000.000	-	-
Bankinter	500.000	-	-	500.000	-	-
	1.500.000	-	-	1.500.000	-	-
Total de Financiamentos Obtidos	7.095.207	289.002	231.970	15.878.389	2.738.691	470.443

No ano de 2022, o Grupo, nomeadamente a empresa Noesis Portugal, concretizou a iniciativa de reorganização das fontes de financiamento bancário, mais adaptada à realidade atual da sua tesouraria, cujo objetivo passou por minimizar a dependência de fontes de financiamento de curto prazo com impactos diretos na redução dos custos financeiros.

A contínua redução da rubrica de “Financiamentos obtidos” reflete a amortização mensal dos financiamentos médio-longo prazo contraídos em 2022, bem como o cancelamento de todas as apólices de Factoring previamente contratadas pela Empresa. A evolução desta rubrica demonstra a solidez e sustentabilidade financeira da Empresa, fruto da melhoria da rentabilidade global dos negócios e cobrabilidade da dívida de clientes, permitindo uma menor dependência de fontes de financiamento externas.

A rubrica de empréstimos bancários, composta por financiamentos junto das instituições bancárias Abanca e Bankinter, foram ambos contratados com taxa fixa de 1,10%. Em termos de maturidade dos mesmos, o financiamento do Abanca irá terminar em Abril de 2027 e o financiamento do Bankinter em Janeiro de 2026.

18. FORNECEDORES

Em 31 de dezembro de 2024 e 2023, a rubrica “Fornecedores” detalha-se como segue:

	31.12.2024	31.12.2023
Fornecedores		
Fornecedores, gerais	4.851.449	3.565.106
Fornecedores, Partes relacionadas (Nota 6)	292.780	272.436
Total de Fornecedores	5.144.229	3.837.542

19. ESTADO E OUTROS ENTES PÚBLICOS

Em 31 de dezembro de 2024 e 2023, as rubricas “Estado e outros entes públicos”, do ativo e passivo correntes, apresentavam a seguinte composição:

	31.12.2024		31.12.2023	
	Ativo	Passivo	Ativo	Passivo
Imposto sobre o rendimento das pessoas coletivas				
- Pagamentos por conta e especiais por conta	-	(1.033.570)	125.880	-
- Retenções na fonte	-	3.071	-	475
- Estimativa de imposto (Nota 11)	-	1.887.523	-	603.531
Imposto sobre o rendimento das pessoas singulares	-	319.952	-	350.764
Imposto sobre o valor acrescentado	-	2.139.017	-	2.343.676
Contribuições para a Segurança Social	-	775.019	-	709.103
Outros Impostos	124.438	(141.971)	112.024	(107.169)
Total de Estado e outros entes públicos	124.438	3.949.041	237.904	3.900.380

20. DIFERIMENTOS PASSIVOS

Em 31 de dezembro de 2024 e 2023, a rubrica “Diferimentos” do passivo corrente respeita a faturação antecipada de obras em curso, como se segue:

	31.12.2024	31.12.2023
Rendimentos a reconhecer	7.904.922	6.955.595
Rendimentos a reconhecer – Partes Relacionadas (Nota 6)	-	4.450
Total de diferimentos passivos	7.904.922	6.960.045

Em 31 de dezembro de 2024 e 2023, o saldo desta rubrica respeita, na sua totalidade, a faturação emitida antecipadamente a clientes cuja execução ocorrerá no exercício de 2025 e seguintes.

O aumento registado no exercício findo em 31 de dezembro de 2024, reflete o influxo extraordinário de solicitações de clientes visando a antecipação de faturação de projetos, cuja execução ocorrerá maioritariamente nos primeiros meses do ano de 2025.

21. OUTRAS DÍVIDAS A PAGAR

Em 31 de dezembro de 2024 e 2023, a rubrica “Outras dívidas a pagar” apresentavam a seguinte composição:

	31.12.2024	31.12.2023
Outras dívidas a pagar		
Adiantamentos de clientes	37.512	178.288
Credores por acréscimos de gastos		
- Remunerações a liquidar	6.854.956	5.836.116
- Outros acréscimos de gastos	978.515	1.109.916
- Outros acréscimos de gastos, Partes Relacionadas (Nota 6)	14.910	3.971
Outros credores	130.329	123.007
Total de outras dívidas a pagar	8.016.222	7.251.298

O aumento verificado na rubrica “Remunerações a liquidar”, reflete a evolução do número de colaboradores do Grupo durante o exercício de 2024, conjugado com o impacto de férias não gozadas.

22. VENDAS E SERVIÇOS PRESTADOS

Nos exercícios findos em 31 de dezembro de 2024 e 2023, a rubrica respeita a prestações de serviços das seguintes naturezas:

	31.12.2024	31.12.2023
Prestações de serviços		
Serviços de consultoria informática	59.665.377	54.810.615
Outros serviços de <i>software</i>	9.276.253	7.477.043
Outros serviços de <i>hardware</i>	-	21.916
Deslocações em consultoria	3.107.190	2.763.299
Outras prestações de serviços do grupo (Nota 6)	3.424.992	2.524.670
Total de vendas e serviços prestados	75.473.812	67.597.544

A boa performance do Grupo, no que diz respeito ao volume de negócios, traduz em grande medida o excelente trabalho desenvolvido pelos nossos talentos, conjugado com o investimento muito relevante por parte das empresas em tecnologias de informação, visando a melhoria das suas ferramentas, processos e, em alguns casos, modelos de negócio.

A nossa convicção é de que o Grupo tem sido capaz de apresentar estes resultados, uma vez que possui uma oferta robusta e alargada de serviços, que visa apoiar os seus clientes nas jornadas de Transformação Digital, a qual assenta num portfólio de soluções que vão desde a infraestrutura e armazenamento de dados em *Cloud* até ao desenvolvimento de *software* à medida dos nossos clientes, passando por áreas cada vez mais importantes nas organizações como a inteligência artificial, a garantia de qualidade de sistemas (*Quality Management*) ou mesmo a robotização de processos e cibersegurança.

Por último, importa referir que o crescimento do volume de negócios de aproximadamente 11,7%, reflete uma consolidação da presença do Grupo no mercado nacional aliado a um reforço do volume de negócios gerado internacionalmente.

23. SUBSÍDIOS À EXPLORAÇÃO

A rubrica “Subsídios à exploração”, no exercício findo em 31 de dezembro de 2024 e 2023, nos montantes de, respetivamente, 640.819 Euros e 447.203 Euros, e é representado pelo valor de subsídios à exploração, relativo a bolsas de estágio ao IEFP e ao recebimento do IAPMEI relacionado com a compensação ao valor previsto de Retribuição Mínima Mensal Garantida (RMMG).

24. TRABALHOS PARA A PRÓPRIA ENTIDADE

Nos exercícios findos em 31 de dezembro de 2024 e 2023, o saldo desta rubrica respeita ao esforço dos consultores do Grupo no desenvolvimento de aplicações informáticas internas, como se segue:

	31.12.2024	31.12.2023
Trabalhos para a própria entidade		
Ativos intangíveis (Nota 8)	115.828	86.998
Total de trabalhos para a própria entidade	115.828	86.998

25. FORNECIMENTOS E SERVIÇOS EXTERNOS

Nos exercícios findos em 31 de dezembro de 2024 e 2023, a rubrica “Fornecimentos e serviços externos” detalha-se como segue:

	31.12.2024	31.12.2023
Serviços especializados		
Consultoria	6.454.121	5.859.480
Comissões	33.363	536.983
Honorários	524.929	370.321
Comissões bancárias	32.189	28.858
Outros serviços especializados	1.296.227	1.063.864
	8.340.829	7.859.506
Materiais		
Equipamentos para revenda	96.416	77.324
Material de escritório e ferramentas	27.531	28.397
Ofertas	77.647	112.474
Livros e documentação técnica	365	240
	201.959	218.435
Deslocações, estadas e transportes	1.524.628	1.454.662
Energia e fluídos	240.915	295.529
Serviços diversos		
Licenças para Revenda	7.812.114	6.242.923
Rendas	1.719.712	1.606.748
Outras Licenças	1.351.391	1.062.250
Comunicações	229.386	224.540
Despesas de representação	262.604	141.840
Seguros	140.259	101.952
Outros serviços	172.575	168.488
Partes relacionadas (Nota 6)	959.838	530.538
	12.647.879	10.079.279
Total de Fornecimentos e serviços externos	22.956.210	19.907.411

Os gastos registados na rubrica de fornecimentos e serviços externos, apresentaram um crescimento de 15% explicado essencialmente pelas seguintes razões:

- aumento da subcontratação de recursos externos apresentando elevado grau de especialização em TI's, com o objetivo de garantir a entrega de projetos da Noesis junto dos seus clientes, o qual reflete o desafio da captação e retenção dos recursos num mercado que apresenta escassez de mão de obra, no montante de 909.841 Euros [+16% vs. 2023];
- aumento dos custos relacionados com a aquisição de equipamentos e licenças de software para revenda, em linha com o crescimento do volume de negócios destas áreas em particular, conforme apresentado em Vendas e Prestação de Serviços (Nota 22), no montante de 1.569.191 Euros [+25% vs. 2023];

- c) aumento com deslocações e estadas, que reflete, por um lado, o incremento generalizado dos custos com hotéis e aviação e, por outro, a evolução do volume de negócios do Grupo nacional e internacionalmente e consequente necessidade de acompanhamento dos nossos clientes, no montante de 69.966 Euros [+5% vs. 2023];
- d) aumento dos serviços especializados diversos, no montante de 232.363 Euros [+22% vs. 2023], refletindo, entre outros;
- (i) a subcontratação de recursos especializados com vista ao suporte e desenvolvimento comercial;
 - (ii) o investimento em campanhas e atividades de promoção e marketing, em particular nas geografias internacionais;
 - (iii) e custos com recrutamento especializado nas diversas geografias onde a Noesis se encontra presente;
- e) o aumento generalizado dos preços dos bens e serviços, refletiu-se numa inflação média em 2024 que se fixou nos 2,4%, com impacto em diversas rubricas de fornecimentos e serviços externos.

26. GASTOS COM O PESSOAL

A rubrica “Gastos com o pessoal”, nos exercícios findos em 31 de dezembro de 2024 e 2023 é detalhada conforme se segue:

	31.12.2024	31.12.2023
Remunerações dos órgãos sociais	388.854	283.020
Remunerações do pessoal	38.563.423	33.981.634
Indemnizações	39.003	3.379
Encargos sobre remunerações	7.034.255	6.287.006
Outros gastos com pessoal	1.432.786	1.322.291
Total de Gastos com pessoal	47.458.321	41.877.330

Durante os exercícios findos em 31 de dezembro de 2024 e 2023, o número de colaboradores do Grupo foi de 1.252 e 1.156, respetivamente.

O aumento desta rubrica acompanha o crescimento do volume de negócios do Grupo e reflete a escassez de recursos disponíveis no mercado de TI's que se traduziu num aumento médio dos gastos per-capita. Adicionalmente este crescimento do número de colaboradores é o resultado da estratégia de longo prazo definida internamente com vista ao contínuo crescimento do Grupo.

27. OUTROS RENDIMENTOS

Nos exercícios findos em 31 de dezembro de 2024 e 2023, a rubrica “Outros rendimentos” detalha-se como segue:

	31.12.2024	31.12.2023
Diferenças de câmbio favoráveis	23.142	50.651
Rendimentos e ganhos em investimentos não financeiros	-	83.000
Outras diferenças de câmbio reconhecidas	13.207	-
Outros	7.273	10.569
Total de Outros rendimentos	43.622	144.220

28. OUTROS GASTOS

Nos exercícios findos em 31 de dezembro de 2024 e 2023, a rubrica “Outros gastos” detalha-se como segue:

	31.12.2024	31.12.2023
Impostos	4.369	65.300
Multas fiscais	698	1.584
Donativos	6.300	7.024
Quotizações	7.240	11.165
Outros	35.943	114.412
Total de Outros gastos	54.550	199.485

29. GASTOS DE DEPRECIAÇÃO E DE AMORTIZAÇÃO

Nos exercícios findos em 31 de dezembro de 2024 e 2023, a rubrica “Gastos de depreciação e de amortização” detalha-se como segue:

	31.12.2024	31.12.2023
Ativos fixos tangíveis (Nota 7)	296.903	264.273
Ativos intangíveis (Nota 8)	225.125	182.719
Total de gastos de depreciação e amortização	522.028	446.992

30. RESULTADOS FINANCEIROS

Nos exercícios findos em 31 de dezembro de 2024 e 2023, as rubricas “Juros e gastos similares suportados” e “Juros e rendimentos similares obtidos” detalham-se como segue:

	31.12.2024	31.12.2023
Juros e rendimentos similares obtidos		
Juros obtidos	47.285	1.334
Total de Juros e rendimentos similares obtidos	47.285	1.334
Juros e gastos similares suportados		
Juros suportados		
- Juros de empréstimos bancários	6.135	51.773
- Juros de factoring	58.460	103.282
- Juros de leasings	2.836	915
- Outros juros suportados	11.791	-
Diferenças de câmbio desfavoráveis	12.145	28.360
Outros gastos similares suportados		
- Comissões bancárias, factoring	16.713	20.474
- Comissões bancárias, empréstimos	10.400	17.156
- Comissões bancárias, leasings	273	188
Total de Juros e gastos similares suportados	118.754	222.148
Total de Resultados financeiros	(71.469)	(220.814)

No ano de 2024, fruto da estratégia de Tesouraria e redução de dependência de fontes de financiamento externas, o Grupo registou uma variação significativamente positiva no que diz respeito ao resultado financeiro, apresentando uma variação de 68%.

Importa referir que, com referência ao exercício de 2019, o resultado financeiro ascendia a cerca de 816 mil Euros, tendo em 4 anos conseguido reduzir significativamente a quase totalidade deste montante e apresentando uma otimização expressiva dos gastos financeiros.

De salientar que para esta redução contribuiu igualmente o cancelamento de todas as apólices de factoring que a Empresa havia contratado em anos anteriores (Nota 17).

31. ACONTECIMENTOS APÓS A DATA DE BALANÇO

Após o termo do exercício e até à data presente não houve conhecimento de outros eventos ocorridos que afetem as quantias reconhecidas nas demonstrações financeiras ou que, não afetando as quantias reconhecidas, tenham impacto financeiro material no futuro.

O Contabilista Certificado

O Conselho de Administração

21

CERTIFICAÇÃO LEGAL DE CONTAS



Noesis Global, S.G.P.S., S.A.

**Demonstrações Financeiras Consolidadas em
31 de dezembro de 2024 acompanhadas da
Certificação Legal das Contas**

CERTIFICAÇÃO LEGAL DAS CONTAS

RELATO SOBRE A AUDITORIA DAS DEMONSTRAÇÕES FINANCEIRAS CONSOLIDADAS

Opinião

Auditámos as demonstrações financeiras consolidadas anexas da Noesis Global, S.G.P.S., S.A. (“Entidade”) e suas subsidiárias (“Grupo”), que compreendem o balanço consolidado em 31 de dezembro de 2024 (que evidencia um total de 32.179.897 Euros e um total de capital próprio de 6.431.686 Euros, incluindo um resultado líquido consolidado de 3.422.151 Euros), a demonstração consolidada dos resultados por naturezas, a demonstração consolidada das alterações no capital próprio e a demonstração consolidada dos fluxos de caixa relativas ao ano findo naquela data e o anexo às demonstrações financeiras consolidadas, incluindo informações material sobre a política contabilística.

Em nossa opinião, as demonstrações financeiras consolidadas anexas apresentam de forma verdadeira e apropriada, em todos os aspetos materiais, a posição financeira consolidada do Grupo em 31 de dezembro de 2024 e o seu desempenho financeiro e fluxos de caixa consolidados relativos ao ano findo naquela data de acordo com as Normas Contabilísticas e de Relato Financeiro adotadas em Portugal através do Sistema de Normalização Contabilística.

Bases para a opinião

A nossa auditoria foi efetuada de acordo com as Normas Internacionais de Auditoria (ISA) e demais normas e orientações técnicas e éticas da Ordem dos Revisores Oficiais de Contas. As nossas responsabilidades nos termos dessas normas estão descritas na secção “Responsabilidades do auditor pela auditoria das demonstrações financeiras consolidadas” abaixo. Somos independentes das entidades que compõem o Grupo nos termos da lei e cumprimos os demais requisitos éticos nos termos do código de ética da Ordem dos Revisores Oficiais de Contas.

Estamos convictos de que a prova de auditoria que obtivemos é suficiente e apropriada para proporcionar uma base para a nossa opinião.

Responsabilidades do órgão de gestão pela elaboração das demonstrações financeiras consolidadas

O órgão de gestão é responsável pela:

- preparação de demonstrações financeiras consolidadas que apresentem de forma verdadeira e apropriada a posição financeira, o desempenho financeiro e os fluxos de caixa do Grupo de acordo com as Normas Contabilísticas e de Relato Financeiro adotadas em Portugal através do Sistema de Normalização Contabilística;



“Deloitte”, “nós” e “nossos” refere-se a uma ou mais firmas-membro e entidades relacionadas da Deloitte Touche Tohmatsu Limited (“DTTL”). A DTTL (também referida como “Deloitte Global”) e cada uma das firmas-membro e entidades relacionadas são entidades legais separadas e independentes entre si e, consequentemente, para todos e quaisquer efeitos, não obrigam ou vinculam as demais. A DTTL e cada firma-membro da DTTL e respetivas entidades relacionadas são exclusivamente responsáveis pelos seus próprios atos e omissões não podendo ser responsabilizadas pelos atos e omissões das outras. A DTTL não presta serviços a clientes. Para mais informação, acesse www.deloitte.com/pt/about.

A Deloitte é líder global na prestação de serviços de Audit & Assurance, Tax & Legal, Consulting | Technology & Transformation e Advisory | Strategy, Risk & Transactions a quase 90% da Fortune Global 500® entre milhares de empresas privadas. Os nossos profissionais apresentam resultados duradouros e mensuráveis, o que reforça a confiança pública nos mercados de capital, permitindo o sucesso dos nossos clientes e direcionando a uma economia mais forte, a uma sociedade mais equitativa e a um mundo mais sustentável. Com 180 anos de história, a Deloitte está presente em mais de 150 países e territórios. Saiba como as 460.000 pessoas da Deloitte criam um impacto relevante no mundo em www.deloitte.com.

Tipo: Sociedade Anónima | NIPC e Matrícula na CRC: 501776311 | Capital social: € 981.020,00
Sede: Av. Eng. Duarte Pacheco, 7, 1070-100 Lisboa
Escritório no Porto: Bom Sucesso Trade Center, Praça do Bom Sucesso, 61 – 13º, 4150-146 Porto

© 2025. Para informações, contacte Deloitte & Associados, SROC S.A.

- elaboração do relatório consolidado de gestão nos termos legais e regulamentares aplicáveis;
- criação e manutenção de um sistema de controlo interno apropriado para permitir a preparação de demonstrações financeiras consolidadas isentas de distorções materiais devido a fraude ou a erro;
- adoção de políticas e critérios contabilísticos adequados nas circunstâncias; e
- avaliação da capacidade do Grupo de se manter em continuidade, divulgando, quando aplicável, as matérias que possam suscitar dúvidas significativas sobre a continuidade das atividades.

Responsabilidades do auditor pela auditoria das demonstrações financeiras consolidadas

A nossa responsabilidade consiste em obter segurança razoável sobre se as demonstrações financeiras consolidadas como um todo estão isentas de distorções materiais devido a fraude ou a erro, e emitir um relatório onde conste a nossa opinião. Segurança razoável é um nível elevado de segurança, mas não é uma garantia de que uma auditoria executada de acordo com as ISA detetará sempre uma distorção material quando exista. As distorções podem ter origem em fraude ou erro e são consideradas materiais se, isoladas ou conjuntamente, se possa razoavelmente esperar que influenciem decisões económicas dos utilizadores tomadas com base nessas demonstrações financeiras consolidadas.

Como parte de uma auditoria de acordo com as ISA, fazemos julgamentos profissionais e mantemos ceticismo profissional durante a auditoria e também:

- identificamos e avaliamos os riscos de distorção material das demonstrações financeiras consolidadas, devido a fraude ou a erro, concebemos e executamos procedimentos de auditoria que respondam a esses riscos, e obtemos prova de auditoria que seja suficiente e apropriada para proporcionar uma base para a nossa opinião. O risco de não detetar uma distorção material devido a fraude é maior do que o risco de não detetar uma distorção material devido a erro, dado que a fraude pode envolver conluio, falsificação, omissões intencionais, falsas declarações ou sobreposição ao controlo interno;
- obtemos uma compreensão do controlo interno relevante para a auditoria com o objetivo de conceber procedimentos de auditoria que sejam apropriados nas circunstâncias, mas não para expressar uma opinião sobre a eficácia do controlo interno do Grupo;
- avaliamos a adequação das políticas contabilísticas usadas e a razoabilidade das estimativas contabilísticas e respetivas divulgações feitas pelo órgão de gestão;
- concluimos sobre a apropriação do uso, pelo órgão de gestão, do pressuposto da continuidade e, com base na prova de auditoria obtida, se existe qualquer incerteza material relacionada com acontecimentos ou condições que possam suscitar dúvidas significativas sobre a capacidade do Grupo para dar continuidade às suas atividades. Se concluirmos que existe uma incerteza material, devemos chamar a atenção no nosso relatório para as divulgações relacionadas incluídas nas demonstrações financeiras consolidadas ou, caso essas divulgações não sejam adequadas, modificar a nossa opinião. As nossas conclusões são baseadas na prova de auditoria obtida até à data do nosso relatório. Porém, acontecimentos ou condições futuras podem levar a que o Grupo descontinue as suas atividades;
- avaliamos a apresentação, estrutura e conteúdo global das demonstrações financeiras consolidadas, incluindo as divulgações, e se essas demonstrações financeiras consolidadas representam as transações e acontecimentos subjacentes de forma a atingir uma apresentação apropriada;
- planeamos e executamos a nossa auditoria para obtermos prova de auditoria suficiente e apropriada relativa à informação financeira das entidades ou unidades dentro do Grupo para formar uma opinião sobre as demonstrações financeiras consolidadas. Somos responsáveis pela orientação, supervisão e revisão do desempenho do trabalho efetuado para efeitos da auditoria do Grupo e somos os responsáveis finais pela nossa opinião de auditoria;

- comunicamos com o órgão de gestão, entre outros assuntos, o âmbito e o calendário planeado da auditoria, e as conclusões significativas da auditoria incluindo qualquer deficiência significativa de controlo interno identificada durante a auditoria.

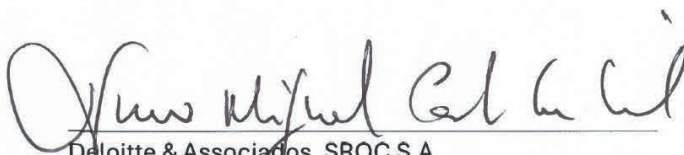
A nossa responsabilidade inclui ainda a verificação da concordância da informação constante do relatório de gestão consolidado com as demonstrações financeiras consolidadas.

RELATO SOBRE OUTROS REQUISITOS LEGAIS E REGULAMENTARES

Sobre o relatório de gestão consolidado

Dando cumprimento ao artigo 451.º, n.º 3, al. e) do Código das Sociedades Comerciais, somos de parecer que o relatório de gestão consolidado foi preparado de acordo com os requisitos legais e regulamentares aplicáveis em vigor, a informação nele constante é concordante com as demonstrações financeiras consolidadas auditadas e, tendo em conta o conhecimento e apreciação sobre o Grupo, não identificámos incorreções materiais.

Lisboa, 10 de julho de 2025



Deloitte & Associados, SROC S.A.
Representada por Nuno Miguel Cabaço da Silva, ROC
Registo na OROC nº 1462
Registo na CMVM nº 20161072

www.noesis.pt

PORTUGAL | ESPANHA | HOLANDA
BRASIL | IRLANDA | EUA | EAU



an Altia Company

Helping your business
grow faster